

Jens Koopmann

Fondsstatistik

**Auswertung der Fondsperformance für den
Zeitraum 1990-2000 für die Regionen**

***Deutschland
Europa
USA/ Nordamerika
Welt***

**im Vergleich mit der Entwicklung der
Benchmarkindizes**

Inhaltsverzeichnis

1. Erläuterung zur Statistikerstellung und verwandten Methoden.....	3
2. Fondsstatistik Deutschland.....	4
2.1. Übersicht der betrachteten Fonds.....	4
2.2. Entwicklung der Fonds im Vergleich zum DAX	6
2.3. Histogramme zur Entwicklung 1996-2000	7
2.4. Abhängigkeit der Ergebnisse 2000 und 1999 vom Vorjahr.....	11
2.5. weitere Statistiken	12
3. Fondsstatistik Europa	13
3.1. Übersicht der betrachteten Fonds.....	13
3.2. Entwicklung der Fonds im Vergleich zum DJ EUROSTOXX 50.....	17
3.3. Histogramme zur Entwicklung 1996-2000	18
3.4. Abhängigkeit der Ergebnisse 2000 und 1999 vom Vorjahr.....	21
3.5. weitere Statistiken	22
4. Fondsstatistik USA / Nordamerika	23
4.1. Übersicht der betrachteten Fonds.....	23
4.2. Entwicklung der Fonds im Vergleich zum MSCI USA/ S&P500	25
4.3. Histogramme zur Entwicklung 1996-2000	26
4.4. Abhängigkeit der Ergebnisse 2000 und 1999 vom Vorjahr.....	30
4.5. weitere Statistiken	31
5. Fondsstatistik Welt.....	32
5.1. Übersicht der betrachteten Fonds.....	32
5.2. Entwicklung der Fonds im Vergleich zum MSCI WORLD	35
5.3. Histogramme zur Entwicklung 1996-2000	36
5.4. Abhängigkeit der Ergebnisse 2000 und 1999 vom Vorjahr.....	39
5.5. weitere Statistiken	40
6. Zusammenfassung	40

1. Erläuterung zur Statistikerstellung und verwandten Methoden

Die vorliegende Statistik soll die Wertentwicklung von Fonds in verschiedenen Anlageregionen mit Ihren Vergleichsindizes gegenüberstellen.

Die Daten für die Wertentwicklung wurden dabei dem Programm „WiSo Börse 2.5“ entnommen. Für die Richtigkeit der Daten kann der Autor keine Haftung übernehmen. Alle Daten beinhalten dabei keine Ausgabeaufschläge, so dass die reale Performance etwas niedriger liegt, als die hier dargestellte. Auch währungsbedingte Gewinne/ Verluste blieben unbeachtet.

Bei der Auswahl der Fonds wurde zunächst nach der in „WiSo Börse 2.5“ vorgenommenen Kategorisierung sortiert. Die dadurch ermittelten Fonds für eine Anlageregion wurden durch Kontrolle auf der Internetseite www.onvista.de bezüglich Ihres Anlageziels verifiziert.

Zusätzlich wurde die Auswahl dann noch um die Fonds ergänzt, die in der Zeitschrift „Finanzen 2/01“ der entsprechenden Anlageregion zugeordnet wurden. Die Daten für diese Fonds stammen ebenfalls aus „WiSo Börse 2.5“.

Daten über das Fondsvolumen wurden dem Jahrbuch 2001 des „Bundesverbandes deutscher Investmentgesellschaften“ (BVI) entnommen.

Die Analyse der Daten erfolgte mit der Studentenversion des Programms „Statistica“ der Firma Statsoft.

Bei dem Vergleich von Fondgruppen mit einem Index wurde der Median anstatt dem Mittelwert gewählt, da die großen Spannweiten bei der Entwicklung den Mittelwert verfälschen können. Zudem geht es nicht darum eine durchschnittliche Performance aller Fonds darzustellen, sondern die Zahl der Fonds zu ermitteln, die an Ihrem Vergleichsindex scheitern. Für diese Zwecke ist der Median als Messzahl zweckvoll.

Da die Zahl der Daten für die einzelnen betrachteten Jahre schwankt, ist deren Exaktheit nicht zu 100% gewährleistet. Allgemein kann davon ausgegangen werden, dass die Ergebnisse der Jahre 1996 bis 2000 als repräsentativ anzusehen sind, weswegen sich die Analyse im wesentlichen auf diesen Zeitraum beschränkt. Für den Zeitraum 1990 - 1995 sind die ermittelten Werte als Tendenz zu betrachten, da hier keine angemessene Anzahl von Daten vorliegt und sich somit Abweichungen zur tatsächlichen Entwicklung ergeben können.

Die Auswertungen im Rahmen dieser Statistik sind allesamt vergangenheitsbezogen und lassen keinerlei Rückschlüsse auf die Entwicklung einzelner oder aller Fonds in der Zukunft zu.

Erklärung der Boxplotdiagramme:

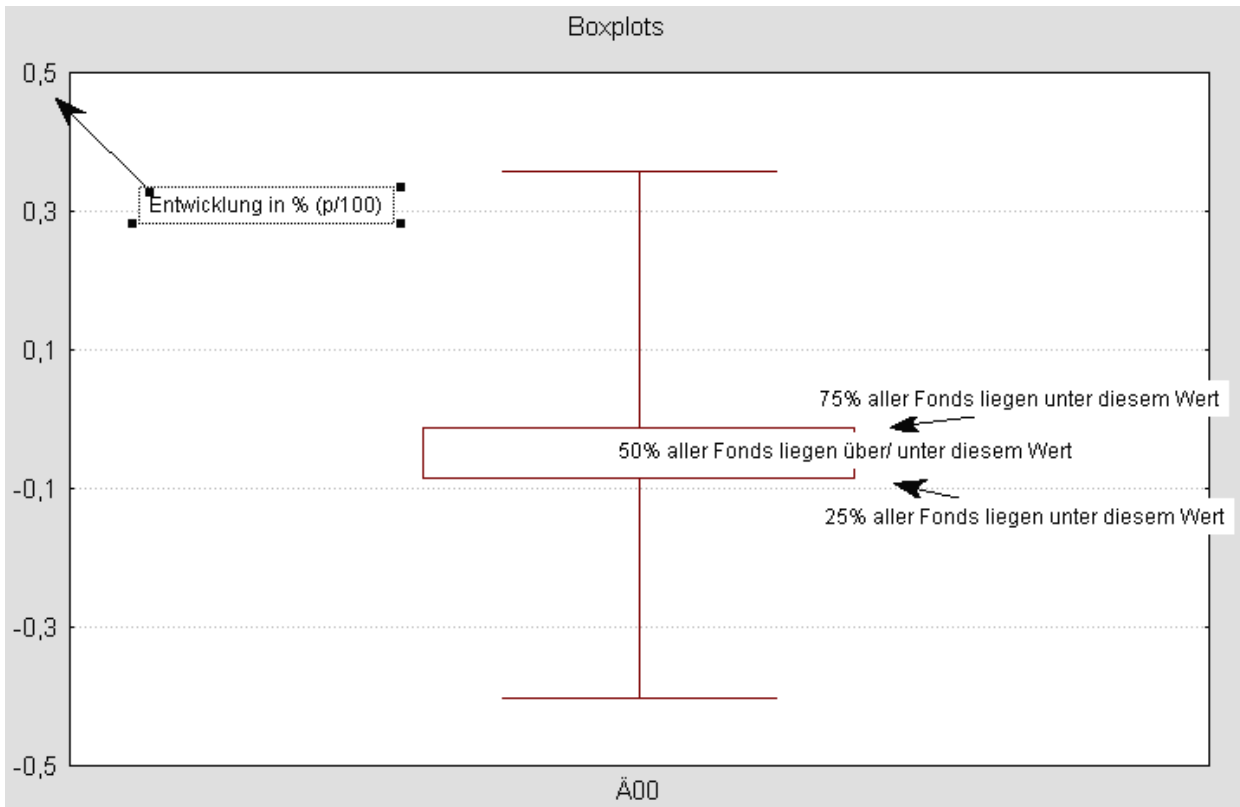


Abbildung 1: Erklärung Boxplots; Quelle: eigene Erhebung

2.Fondsstatistik Deutschland

Für die Anlageregion Deutschland wurden insgesamt 112 Fonds analysiert. Aufgrund der großen Zahl der vorhandenen Daten auch für die Jahrgänge 1990-1995 sind hier die Daten auch für diesen Zeitraum aussagekräftig. Zusätzlich liegen für einen Großteil der Fonds Daten zum Volumen im Jahr 2000 vor, so dass diese Größe mit in die Analyse aufgenommen wird.

2.1.Übersicht der betrachteten Fonds

Name	WKN	in	Ä00	Ä99	Ä98	Ä97	Ä96	A95	Ä94	Ä93	Ä92	Ä91	Ä90	Volumen
ABN Amro Germany Equity	973684	EUR	3,02%	39,23%										
AC Deutschland	847136	EUR	-7,71%	32,92%	27,83%	37,19%	24,41%	5,03%	-4,90%	38,62%	-5,31%	3,26%		146,2
Activest Aktien-Deutschland	976950	EUR	-8,47%	35,99%	17,87%	47,36%	27,98%	10,07%						49,4
Activest Topdeutschland	975230	EUR	-9,58%	37,38%	17,34%	40,06%	30,01%	4,16%	-6,19%					388,7
Adifonds	847103	EUR	-8,87%	40,12%	15,91%	46,07%	30,54%	6,64%	-7,63%	41,88%	-6,40%	-3,94%	-14,17%	1006,7
ADIG FONDAK	847101	EUR	2,48%	29,04%	11,86%	36,90%	23,12%	6,78%	-6,29%	32,66%	-10,38%	-4,39%	-13,20%	801,9
Aktien Germany AI	975242	EUR	-5,97%	34,01%	12,31%									
Allianz Aktienfonds	847143	EUR	-12,48%	32,51%	22,12%	45,26%	30,23%							337,5
Alte Leipziger Tr. Fonds A	847160	EUR	-12,03%	27,57%	16,09%	42,79%	26,19%	5,45%	-5,67%	37,16%	1,41%	5,97%	-6,51%	293,6
Amex Selection D	974056	EUR	-7,19%	39,02%	13,61%	39,29%	21,31%	7,97%						
Astra Fonds (Franken Invest)	977700	EUR	9,09%	17,59%	7,80%	33,25%								67,6
Auffhäuser-Universal-Fonds I	848348	EUR	-11,47%	26,78%	20,25%	34,54%	23,20%	7,38%	-6,86%	34,47%	-10,46%	-4,76%	-15,56%	36,8
Baring German Growth Trust GBP	972849	GBP	5,68%	50,09%	70,61%	19,38%	8,64%							
BB-Deutschland	847928	EUR	-15,59%	36,55%	12,29%	38,61%	20,91%	5,54%	-6,39%					147,1
BBV Invest-Union	975001	EUR	3,94%	26,62%	15,87%	49,87%	25,22%			20,52%	-1,95%			993
Berliner VB Aktien Union	975760	EUR	0,43%	31,92%	23,14%									
Berlinwerte Weberbank	848655	EUR	4,43%	25,15%	12,29%	37,40%	7,12%							8,8

Fondsstatistik 1990-2000

OP														
BFG-Invest Aktienfonds	847347	EUR	-7,46%	34,00%	18,47%	34,41%	23,21%	3,15%	-6,20%	39,43%	-6,08%	3,31%	-22,55%	1149,4
BWK Aktien-Strategie-Deutsch	848465	EUR	-0,80%	36,24%	14,87%	38,10%	23,51%	1,00%						130,6
Camco Fonds Deutsche Aktien	974561	EUR	-10,33%	32,10%	15,37%	49,50%								6,7
CB Germany Basket	971817	EUR	-0,73%	28,11%	11,72%									
CC-DAX Garant OP 12/03	988748	EUR	0,50%											
Citibank Privat Invest	849123	EUR	-3,85%	34,81%	27,61%	35,02%	26,49%	4,81%	-6,13%	31,74%	-2,35%	-1,29%	-11,28%	
CitiGerman Equity	971638	EUR	-1,23%	29,28%	7,42%	38,96%								
Clerical Med. German Equity	986285	EUR	-4,78%	32,67%										
CS Equity Germany B	974279	EUR	-10,59%	21,91%	13,38%	43,81%	26,21%							
DBI-Esso-Mitarbeiter-Fonds	849625	EUR	-2,54%	3,26%										
DBI-Versorgungswerk A	975869	EUR	-10,56%	41,33%										
Deka Deutsche Aktien	977197	EUR	-2,25%	1,68%	17,35%									191,5
Deka Frankfurter-Sparinvest	848073	EUR	-3,74%	33,00%	17,07%	39,60%	28,22%	4,35%	-5,99%	40,07%	-11,53%	1,29%	-16,62%	106,9
Deka Köln-Aktienfonds oA	977190	EUR	-3,02%	39,30%	17,43%									231,1
Deka LBBW Top Selection	977196	EUR	-1,22%	34,22%	11,11%									122,7
DekaFonds	847450	EUR	-2,58%	41,03%	15,92%	45,06%	25,97%	3,51%	-6,58%	44,66%	-10,06%	-4,08%	-9,19%	5078,3
DekaLux Deutschland TF	974587	EUR	-3,09%	39,47%	15,67%	39,69%	20,76%							1410,9
DELBRÜCK Aktien UNION-Fonds	975003	EUR	-7,31%	33,82%	11,51%	40,53%	8,73%			25,51%	-3,91%			
DG LUX Multimanager II Boss	989072	EUR	2,46%											
DG Multimediamanager I Esprit	988634	EUR	-1,03%	21,91%										
Direktfonds Deutsche Aktien MI	977290	EUR	-10,60%	24,05%	17,51%									28,9
DIT Aktien Deutschland AF	847628	EUR	-1,30%	43,01%	68,31%	42,87%								85,7
DIT Concentra	847500	EUR	-2,67%	34,30%	13,46%	47,27%	25,13%	6,15%	-7,84%	40,77%	-5,80%	1,04%	-14,77%	2144,3
DIT Deutsche Aktien RB	847623	EUR	6,27%	7,96%	13,71%	29,00%	19,93%	-1,00%						33,2
DIT Fonds F.Verm.Bildung	847506	EUR	-3,34%	29,66%	6,03%	33,68%	24,72%	4,70%	-3,58%	34,48%	-10,81%	1,38%	-5,99%	948,1
DIT Thesaurus	847501	EUR	0%	32,16%	17,39%	40,88%	20,56%	4,44%	3,52%	42,27%	-6,73%	0,47%	-13,47%	394,8
DIT Wachstumsfonds	847516	EUR	-16,37%	31,65%	10,81%	56,56%	32,28%	6,35%	-8,96%	40,40%	-8,39%	-4,73%	-14,07%	152,9
DM-Aktien-Fonds	972160	EUR	-4,77%	12,31%	13,02%	31,64%	22,65%							31,6
DWS Deutsche Aktien Typ 0	847428	EUR	-4,19%	53,73%	24,63%	44,85%	28,84%							714,1
DWS Deutschland	849096	EUR	-6,00%	26,65%	12,62%	39,57%	28,76%	9,79%	-0,34%					684
DWS Investa	847400	EUR	-3,97%	37,36%	23,40%	43,40%	30,98%	7,42%	-3,97%	43,18%	-0,92%	10,87%	-18,28%	3902,2
DWS Metallbank Aktienfonds	849087	EUR	-0,76%	32,61%	17,56%	33,04%	16,18%	6,36%	4,41%	21,19%	-5,19%	-1,79%		37,4
DWS Ring-Aktienfonds	847405	EUR	-6,48%	35,01%	16,89%	39,06%	29,85%	9,81%	-1,24%	32,01%	-5,67%	0,47%	-22,30%	633
DWS Select-Invest	847656	EUR	-5,24%	34,35%	24,24%									49
Entrium Aktien Deutschland	987454	EUR	-5,56%	38,76%	16,70%									
Fidelity Germany	973283	EUR	5,60%	38,77%	17,51%	39,52%	27,57%	3,55%	-8,90%	40,51%	0,72%	-0,74%		
FT-Aktien Strategie Dtl.	977027	EUR	-1,51%											53,3
FT Deutschland Dynamik Fonds	847817	EUR	-2,21%	34,05%	11,85%	46,10%	28,64%	5,45%	-5,82%					44,3
FT Frankfurt Effekten	847805	EUR	-8,72%	28,57%	10,00%	38,39%	22,05%	5,29%	-4,82%	38,04%	-3,62%	4,61%	-15,90%	84,9
Gerling Aktiv	848511	EUR	-7,14%	34,78%	14,45%	38,26%	24,39%	4,02%	-9,47%	34,62%	-10,15%	-3,83%	-12,63%	153,1
Gerling Deutschland Fonds	848112	EUR	-6,12%	40,13%	12,26%	25,13%	24,11%	3,02%						57,2
GWP-Fonds FT	847819	EUR	-1,34%	13,24%	17,63%	23,17%								17,5
HANSAeffekt	847910	EUR	-4,46%	31,72%	14,44%	43,42%	23,76%	7,99%						173,4
Hauck-Main I- Universal-Fonds	849134	EUR	-9,08%	29,62%	10,71%	36,89%	29,51%	7,09%	-7,31%	41,18%	-7,31%	-1,38%	-18,91%	18,2
Helaba Inv. Aktien Deutschland	986413	EUR	-7,91%	19,85%	0,71%	34,59%								
Helvetia Aktienfonds FT	847814	EUR	-4,11%	31,27%	10,28%	41,34%								29,1
HVB Lux Port.Deut.Akt	972259	EUR	-8,57%	35,40%	16,66%	45,30%								93,7
Invesco Deutscher Aktienfonds	847031	EUR	1,57%	31,20%	26,47%	33,36%	23,04%	7,12%	-8,80%					15,9
Invesco GT German Growth Fd A	986696	EUR	-13,13%	77,22%	7,15%									
J.Baer German Stock B	973020	EUR	4,61%	26,53%	10,57%	38,76%	33,75%							

Fondsstatistik 1990-2000

J.Baer Multistock Ger.St. C	921837	EUR	5,28%												
J.Baer Santander D-Aktien B	986841	EUR	11,71%	37,80%	15,59%										
J.Baer Special German Stock C	921842	EUR	-39,82%												
J.Baer Spec. German Stock B	986012	EUR	-40,26%	104,87%	84,88%	37,78%									
LBGB Dax 30	988868	DM	-3,89%												
LKG Deutscher Aktienfonds	986167	EUR	-4,46%	32,60%	15,60%										
LRI-Aktienfonds FCP	972379	EUR	-12,37%	33,26%	11,56%	42,48%									60,1
MAT Deutschland Fonds	848405	EUR	-2,19%	30,73%	11,53%	49,19%	26,65%								7,7
MEAG-Eurokapital	975746	EUR	-2,78%	43,53%	21,74%	40,60%									225,3
MEAG-Proinvest	975411	EUR	-13,43%	37,30%											213
Metzler deutsche Aktien	975223	EUR	-10,67%	27,79%	18,25%	47,36%	27,26%								45,2
MK Alfakapital	847770	EUR	-3,17%	34,85%	18,71%	45,69%	26,69%	6,99%	-4,65%	40,32%	-9,55%	0,05%	-13,71%		365,7
MMWI Daxtrend	976544	EUR	-2,65%	16,16%	32,42%										27,8
Morgen-Portfolio-Universal Fds	849072	EUR	35,73%	38,18%	2,18%	24,91%	28,28%	1,89%	-14,52%						8,2
Nestor Deutschland Fonds	986001	EUR	-7,71%	37,19%	7,52%	55,14%									24,1
NORDAKKU	848536	EUR	-11,98%	32,13%	18,38%	42,49%	26,57%	5,94%							34,4
Nürberger ADIG A	847122	EUR	-14,24%	52,11%											584,5
OP DA	848632	EUR	-3,40%	11,96%	3,79%	36,36%	1,10%								139,6
Oppenheim Aktien D Protect	973987	EUR	-5,46%	8,73%	19,03%	30,70%	12,60%								19,2
Oppenheim Aktien D Protect II	988073	EUR	-5,49%	10,62%											11,3
Oppenheim Dax-Werte	848638	EUR	-4,93%	32,71%	18,08%	47,29%	25,67%	20,36%	1,70%						145,2
Oppenheim Select	848550	EUR	-1,48%	42,81%	13,01%	37,88%	24,65%	4,77%	-5,49%	35,96%	-8,97%	2,39%	-11,86%		20,9
Parvest Germany C	972750	EUR	-5,43%	27,14%	14,08%	40,71%	31,12%								
Parvest Germany D	972749	EUR	-5,43%	27,10%	14,07%	40,72%	28,61%								
PEH Q-Aktien D	986364	EUR	-6,48%	40,42%	12,98%										4,6
Postbank Dynamik DAX	986770	EUR	-8,68%	36,25%	17,45%										
PVFSpezial-allfonds	848046	EUR	-7,11%	27,80%	13,87%	44,86%									71
RWS-Aktienfonds-Veritas	976330	EUR	-15,59%	72,48%	26,80%										142,3
Schmidtbank Aktien-Deutschland	976134	EUR	-6,04%	34,57%											46,6
SMH-Special-Fonds I	848820	EUR	-0,31%	-33,01%	16,40%	44,74%	23,65%	5,89%	-5,95%	26,34%	-9,21%	-7,00%	-5,26%		97,4
Trinkaus Spezial Deutschl.INKA	975682	EUR	15,92%	4,28%	12,07%	21,41%									19,3
UBS (CH) Equity Germany	970163	EUR	-10,47%	36,24%	13,30%	65,26%									
UBS (D) Aktien Deutschland	975271	EUR	-2,44%	36,23%	17,75%	38,75%									37
UBS (D) Equity Fund-Germany UI	849073	EUR	-7,98%	35,16%	18,00%	45,29%	23,18%	7,69%	-8,73%						42,6
Uni Deutschland	975011	EUR	-2,25%	35,63%	18,40%	46,58%	32,71%	11,03%							914,8
Unico Umbrella D-Aktien	972156	EUR		29,89%	7,13%	39,10%	13,28%	-13,40%	0,77%	18,23%					
UniFonds	849100	EUR	-3,02%	30,13%	16,89%	40,35%	28,36%	4,51%	-6,50%	34,94%	-7,44%	2,17%	-17,90%		3304,7
UniFonds -net-	975020	EUR	-1,64%	30,74%	15,39%										376
Union Top 20 Plus Germany	975029	EUR	-8,25%	-0,70%	-4,09%										
Universal-Effect-Fonds	849159	EUR	-32,99%	31,38%	21,29%	43,56%	2,64%	-8,88%	-1,50%	34,29%	-14,82%	-11,35%	-10,69%		
VERI-VALEUR FONDS	976320	EUR	-17,41%	48,26%	18,38%	46,69%	26,65%								414,9
Warburg-Progress-Fonds	976529	EUR	-12,87%	32,43%	11,47%	49,87%	25,04%	0,56%	-9,07%	62,44%	-9,58%	-8,07%	-14,52%		25,6
Warburg Lux Linea	971849	EUR	-15,28%	31,98%	4,25%	50,92%	28,56%								19,5
Warburgi-Flex-Fonds	848894	EUR	-18,51%	33,24%	18,15%	33,44%									12,1
Zürich Invest Aktien Deutschl.	849000	EUR	-0,12%	39,24%	16,51%	40,56%	26,18%	8,61%	-6,11%	35,63%	-3,65%	1,30%			313

2.2. Entwicklung der Fonds im Vergleich zum DAX

Die ausgewählten Fonds investieren allesamt in den Anlageraum Deutschland. Dabei liegt der Schwerpunkt immer bei Blue-Chips, das heißt, kleinere Werte sind nicht oder nur sehr gering

gewichtet. Daher ist ein Vergleich der Entwicklung mit dem Deutschen Aktienindex (DAX) angebracht. Der DAX beinhaltet die 30 größten Werte in Deutschland gemessen an Ihrer Marktkapitalisierung und dem Handelsvolumen.

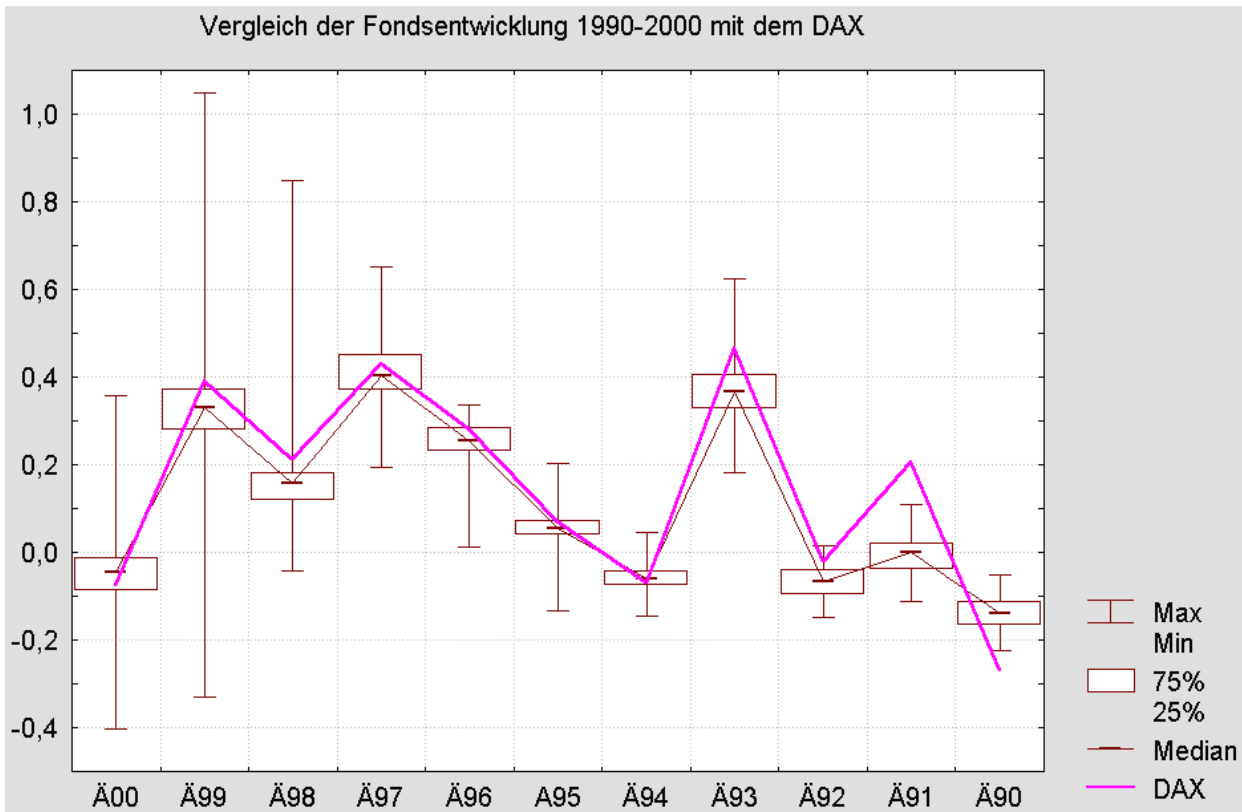


Abbildung 2: Fondsentwicklung im Vergleich zum DAX; Quelle: eigene Erhebung

Die Grafik zeigt, dass es lediglich 1990 einer größeren Zahl von Fonds gelungen ist, den DAX zu schlagen. In den Jahren 1991-1993, sowie 1998 und 1999 haben es mehr als 75% nicht geschafft den Index zu schlagen. Auffällig ist, dass es sowohl in Boom-Jahren wie 1999 als auch in schwächeren Börsenphasen wie 2000 es den Fonds nicht gelungen ist, in der Mehrheit den Index deutlich zu schlagen.

Zudem zeigt die DAX-Linie einen ähnlichen Verlauf, wie die Linie der verbundenen Mediane, was der Theorie der effizienten Märkte entspricht, wonach der Durchschnitt der Gewinner und Verlierer den Index ergibt.

2.3. Histogramme zur Entwicklung 1996-2000

Diese Analyse soll zeigen, wie sich die Entwicklung der Fonds pro Jahr detaillierter zusammensetzt. Sie soll zeigen, wie vielen Fonds es gelungen ist, den Index deutlich zu schlagen, bzw. wie viele Fonds den Index deutlich verfehlt haben. Die Untersuchung beschränkt sich auf die Jahre 1996 bis 2000, da hier die größte Zahl der Daten vorliegt.

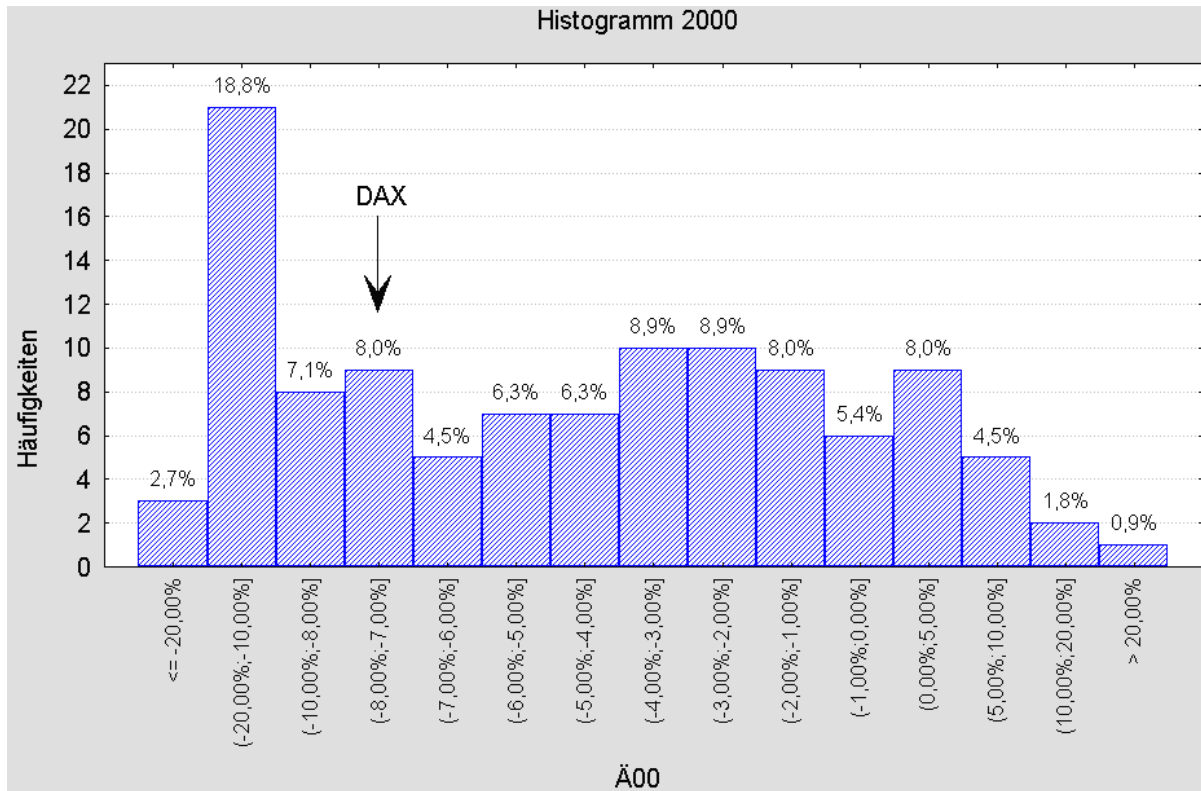


Abbildung 3: Wertentwicklung 2000 im Detail; Quelle: eigene Erhebung

Die Entwicklung im schwachen Börsenjahr zeigt einen Rückgang im DAX von etwas über 7%. Fonds, die in Deutschland angelegt haben, haben es nicht geschafft, über die statistische Wahrscheinlichkeit von 50% hinaus den DAX zu schlagen. Ca. 45% haben den DAX um 3 oder mehr Prozent outperformen können. Auf der anderen Seite lagen 21% mindestens 3% unter dem DAX.

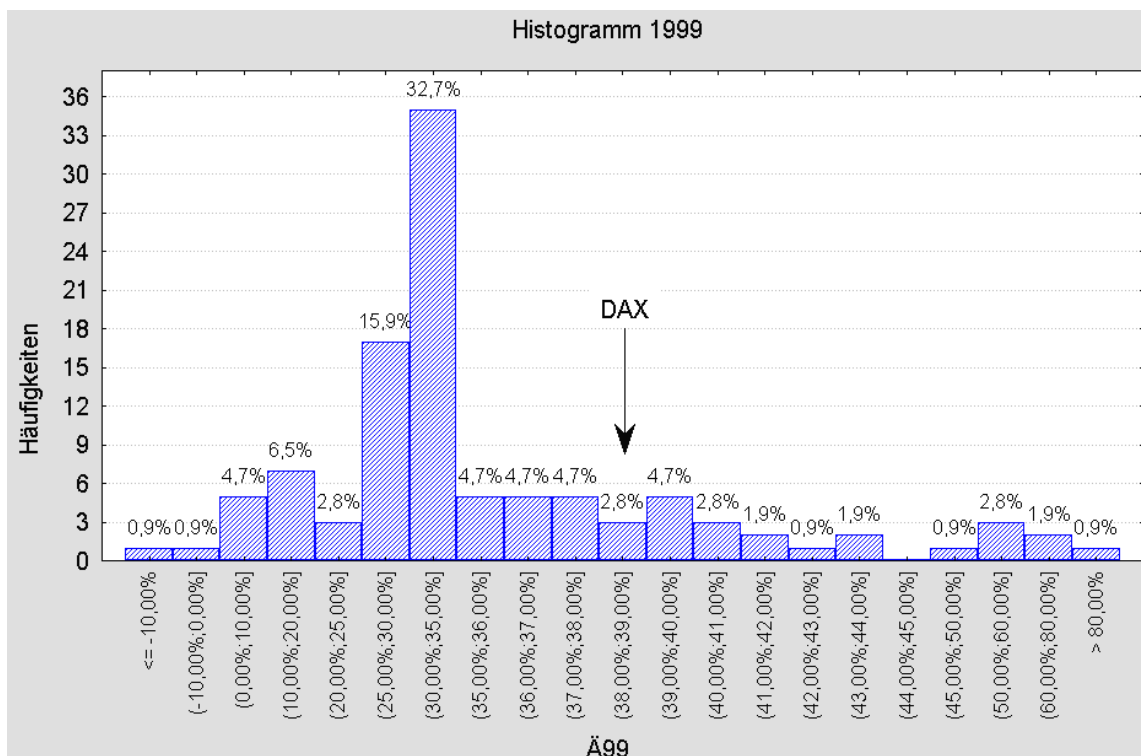


Abbildung 4: Wertentwicklung 1999 im Detail; Quelle: eigene Erhebung

1999 konnte der DAX nahezu 40% gewinnen. Fonds haben hier im Vergleich besonders schlecht angeschnitten. So haben fast 65% sich um mindestens 3% schlechter als der DAX entwickelt. 15% der Fonds lagen sogar über 14% unter dem DAX. Da eventuelle Ausgabeaufschläge beim Kauf noch nicht eingerechnet wurden, ist die reale Performance noch schlechter zu vermuten.

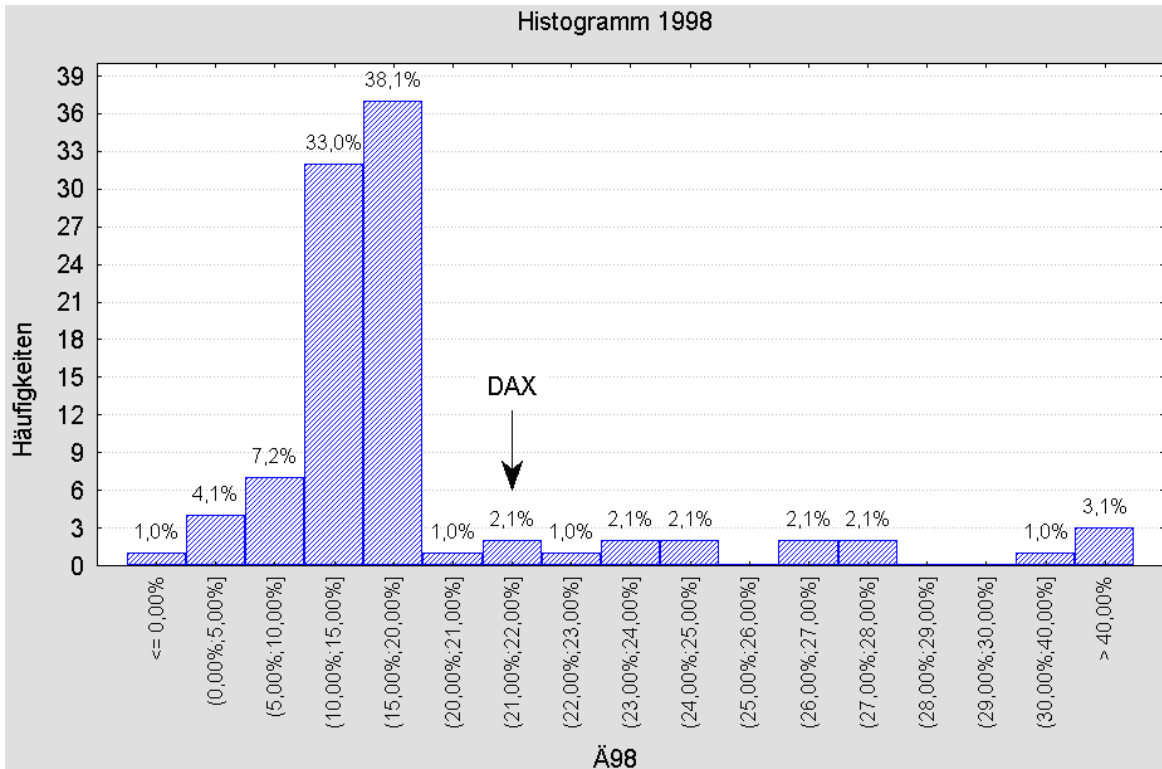


Abbildung 5: Wertentwicklung 1998 im Detail; Quelle: eigene Erhebung

Die Jahre 1998- 1996 zeigen ein ähnliches Bild wie 1999.

1998 gelang es dabei gerade einmal 13% der Fonds den Index zu schlagen. Erhebliche Teile haben zudem mehr als 7% weniger Ertrag erwirtschaftet als der DAX. Zu bemerken ist zudem das nahezu alle Fonds mit einem positiven Jahresergebnis abgeschlossen haben.

1997 haben 98,7% aller Fonds mehr als 20% Gewinn erreicht. Dennoch gelang es auch hier der Mehrheit der Fonds nicht, den Index zu schlagen. 15,3% haben lagen mehr als 3% über dem DAX. 3% entspricht dabei auch oftmals dem Ausgabeaufschlag von Fonds, so dass erst diese Mehrperformance auch nach Kosten einen realen Mehrgewinn bedeutet.

1996 lagen genau 50% aller Fonds in einer Spanne von 3% unter- bzw. oberhalb vom DAX, so dass man auch hier konstatieren kann, dass es keine unerwartet hohe Anzahl positiver Abweichungen vom Index gab.

Somit gelang es Fonds in den letzten 5 Jahren nicht einmal, in der Mehrheit den DAX signifikant zu schlagen.

Der Anleger hätte bei einer Anlage im DAX einen Gewinn von 183% erzielt.

Hätte der Anleger dagegen immer die Performance erzielt, die dem Median entspricht, hätte er 156% erzielt. Dies entspricht einer Mehrperformance von 27% des Index obwohl der Anleger jedes Jahr besser als 50% aller Fonds gewesen wäre.

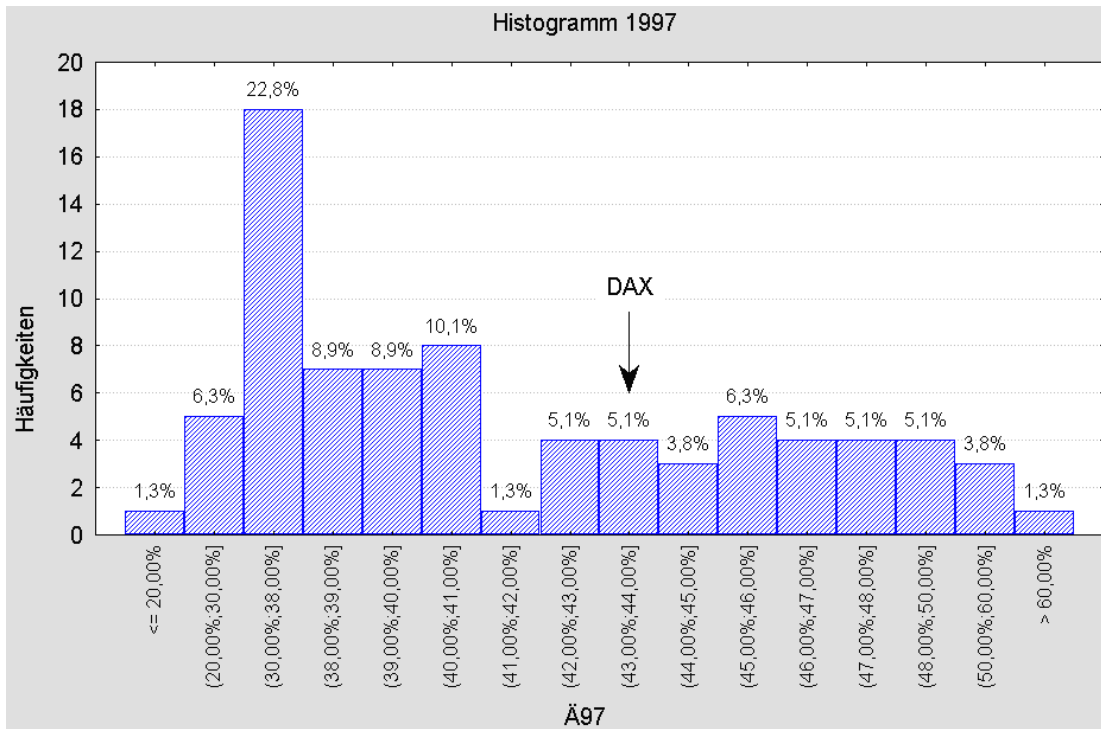


Abbildung 6: Wertentwicklung 1997 im Detail; Quelle: eigene Erhebung

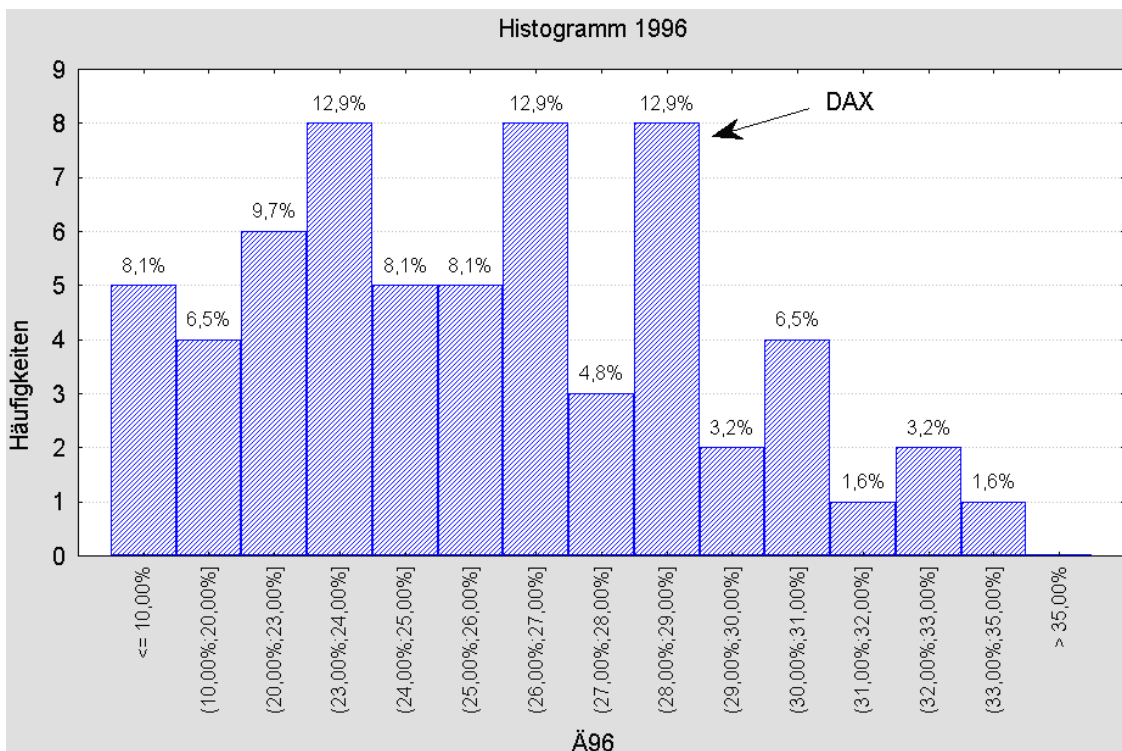


Abbildung 7: Wertentwicklung 1996 im Detail; Quelle: eigene Erhebung

2.4. Abhängigkeit der Ergebnisse 2000 und 1999 vom Vorjahr

Da es in jedem Jahr einige Fonds gab, die den Index schlagen konnten, stellt sich für den Anleger die Frage, ob es Fonds schaffen, über mehrer Jahre hinweg den Index zu schlagen. Hier sollen dabei die Jahre 1999 und 2000 mit den jeweiligen Vorjahr verglichen werden.

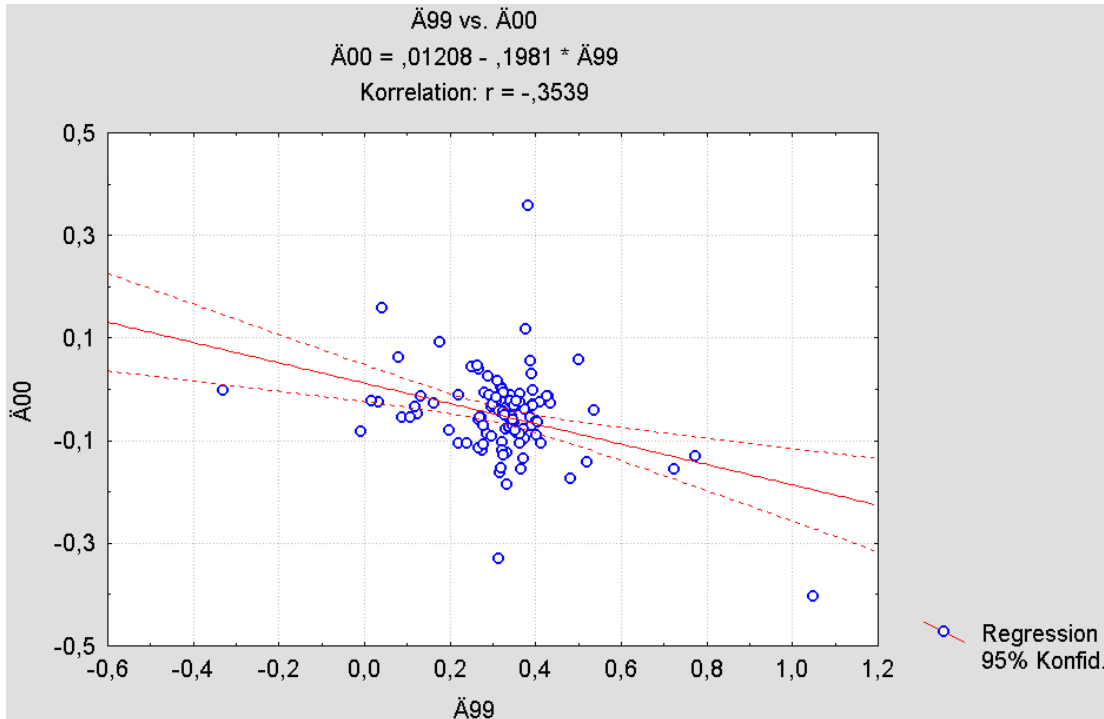


Abbildung 8: Zusammenhang der Entwicklung 2000 mit der von 1999; Quelle: eigene Erhebung

Es wird deutlich, dass mit steigender Wertentwicklung 1999 das Ergebnis 2000 immer schlechter wird. Dies ist vermutlich Resultat der Übergewichtung von einzelnen Sektoren, welche 1999 als überdurchschnittlich eingestuft wurden und 2000 dann nicht rechtzeitig veräußert werden konnten.

Im Gegensatz dazu die Entwicklung zwischen 1998 und 1999. Hier waren die Fonds 1999 umso besser, je höher der Gewinn 1998 ausfiel.

Somit wird schon aus diesen 2 Vergleichen deutlich, dass der Anleger keine Chance hat zu erkennen, welcher Fonds in welchem Jahr der beste ist. Die Wahrscheinlichkeit dass Fonds in zwei aufeinanderfolgenden Jahren den Index schlägt liegt ebenfalls nach Auswertung der Daten im Bereich des Zufalls.

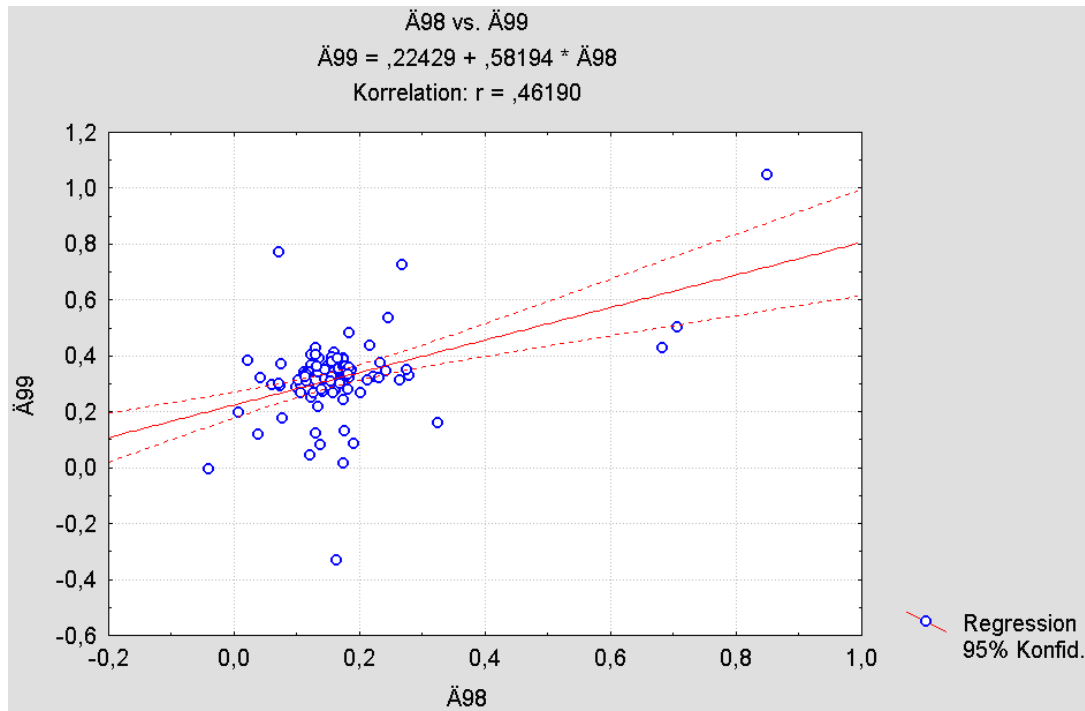


Abbildung 9: Abhängigkeit der Entwicklung 1999 von 1998; Quelle: eigene Erhebung

2.5. weitere Statistiken

Für Deutschland wurden weiterhin die Fondsvolumen mit der Entwicklung 2000 verglichen, sowie der Zusammenhang der Entwicklungen 1998 und 1999 mit der von 2000 graphisch dargestellt. Einzig entscheidendes Ergebnis dabei ist, dass es für den Anleger keine reale Chance gibt, der Index dauerhaft zu schlagen, indem er auf Fondsvolumina oder die vergangene Performance achtet.

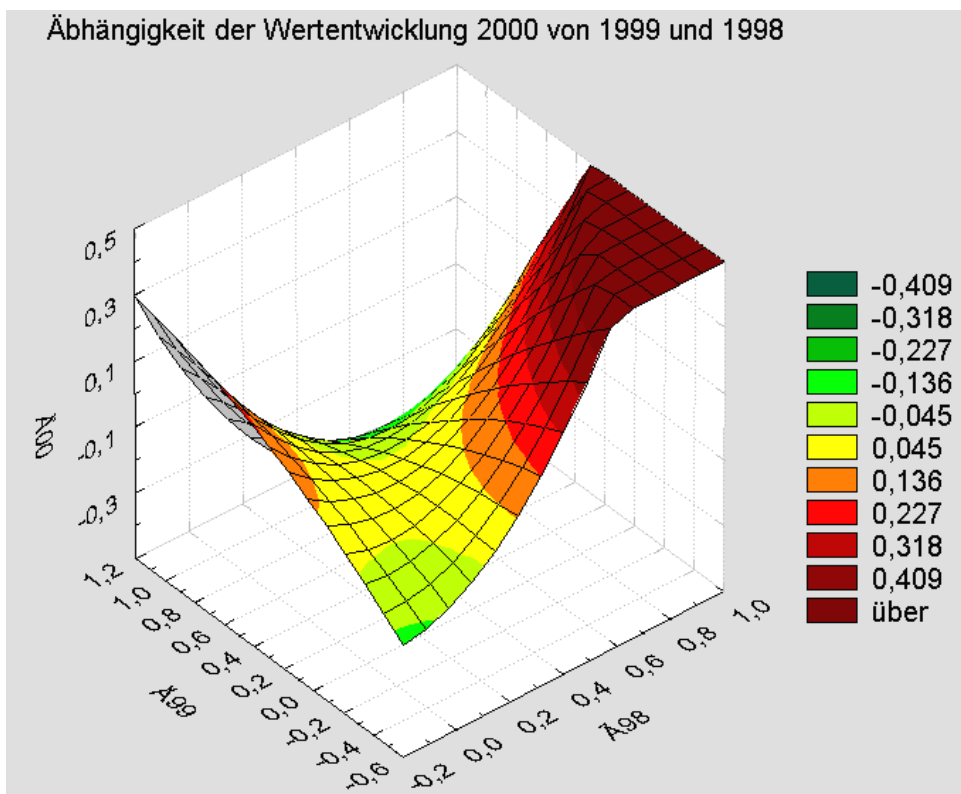


Abbildung 10: Abhängigkeit der Wertentwicklung 2000 von 1999 und 1998; Quelle: eigene Erhebung

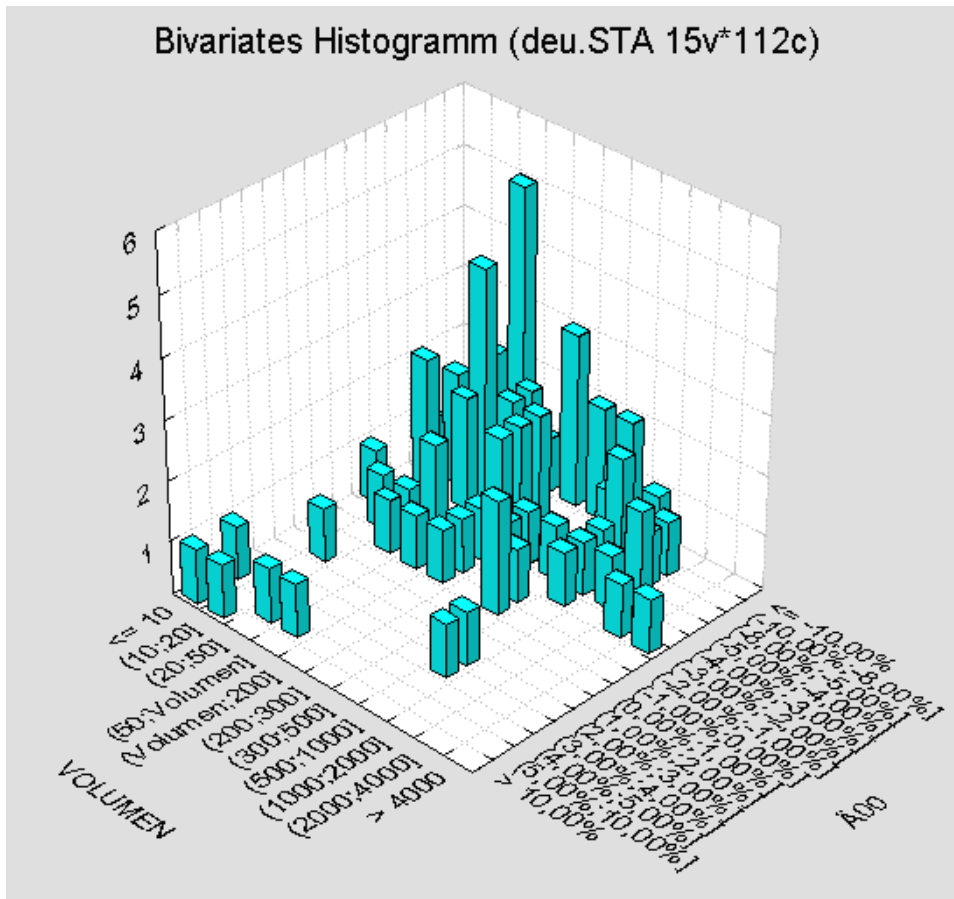


Abbildung 11: Häufigkeitsverteilung der Entwicklung 2000 im Vergleich zum Volumen

3.Fondsstatistik Europa

Insgesamt wurden für den europäischen Raum 212 Fonds analysiert. Da hier jedoch wesentlich weniger historische Daten verfügbar waren, als für den Anlageraum Deutschland sind die Ergebnisse der Jahre 1990-1996/97 lediglich als Tendenz zu sehen. Dennoch wurden die Jahre 1997 und 1996 in die Analyse mit einbezogen um einen Zeitraum von 5 Jahren zu berücksichtigen, da eine kürzere Betrachtung keine eindeutigen Aussagen über eine mittelfristige Entwicklung von Fonds zulassen.

3.1. Übersicht der betrachteten Fonds

Name	WKN	in	Ä00	Ä99	Ä98	Ä97	Ä96	A95	Ä94	Ä93	Ä92	Ä91	Ä90
Aberdeen European Multi.Com. A	989899	EUR	-0,99%										
ABN Amro Euro Equity	988121	EUR	-2,86%	39,67%									
ABN Amro Europe Equity	973925	EUR	-0,29%	37,51%									
AC Euro Stoxx 50-Werte	978955	EUR	0,16%										
AC Europa	977564	EUR	3,52%	37,41%									
ACM Dev. Reg. Markets I	986977	USD	-29,25%	108,23%									
Activest Airbag-Europa 03/04	989067	EUR	-1,49%										
Activest Lux-Euro-Aktien	989089	EUR	1,72%										
Activest Topeuropa	971346	EUR	-1,77%	36,33%	13,40%	33,53%	30,85%	7,33%	-12,61%	33,50%			
ADIG CB Fund European Eq. (L)	988691	EUR	2,71%										
ADIG CB Fund European Eq. (N)	989715	EUR	1,48%										
Adig Continental Star Gar.9/03	988261	EUR	9,18%	23,99%									

Fondsstatistik 1990-2000

ADIG Europavision	976967	EUR	-6,25%	38,04%	15,36%								
ADIG FONDIROPA	847120	EUR	-8,28%	35,00%	18,90%	39,11%	30,30%	4,91%	-9,48%	26,03%	-6,69%	-2,23%	
AENTA European Equity	973297	USD	-6,56%	23,84%	25,53%	16,02%							
Aktien Europa	847176	EUR	-0,65%										
Aktien Europa AI	975248	EUR	-3,47%	27,11%	12,60%								
Albatros Aktien Europa OP	978819	EUR	-0,44%										
Allianz Aktien Europa	847148	EUR	-2,13%	45,04%	20,58%								
Allianz Flexi-Euro Balance	978986	EUR	6,44%										
Allianz Flexi-Euro Einkommen	978985	EUR	4,28%										
Allianz Flexi-Euro Wachstum	978983	EUR	8,35%										
Allianz Flexi-Euro Wachstum PI	978984	EUR	-11,20%										
Allpems-Europafonds-Classic	975370	EUR	-10,97%	39,65%	38,55%								
American Express Europ. Equit.	974982	EUR	-9,94%										
AriDeka	847451	EUR	-8,89%	51,89%	24,58%	48,55%	29,64%	5,75%	-10,52%	39,01%	-8,47%	-2,31%	-14,35%
AXA Wld Fds Europe A	987133	EUR		33,96%	26,14%								
Baring Europa (EUR)	921717	EUR	-16,82%										
Baring European Growth Trust	972848	GBP	-15,00%	33,96%	35,44%	34,80%	10,23%			39,67%	20,42%	9,59%	-18,16%
Bawag Stock (A)	987819	EUR	-12,47%										
Bawag Stock (B)	921165	EUR	-10,73%										
Bayern LB Europa	988249	EUR	-7,26%	18,93%									
BB-Europa Invest	847924	EUR	-5,67%	40,85%	18,89%	41,36%	23,35%						
Berenberg-Univ.-Euro-Aktief.	978171	EUR	-9,12%	36,61%	17,45%								
Berliner VB Aktien Union	975760	EUR	0,43%	31,92%	23,14%								
BFG-Invest Europafonds	847438	EUR	-5,24%	33,58%	23,91%	42,76%	20,69%	6,31%	-8,86%				
BfG Europa Garant	987284	EUR	-0,12%	9,60%	28,13%								
BfG Garant Eurotop 100	987693	EUR	1,37%	10,72%									
BfG Invest Euro Companies	976920	EUR	-0,33%	44,32%									
BWK-Dividenden-Strategie Euro	978041	EUR	13,93%										
BWK-Europrofil	978022	EUR	2,82%	38,63%	17,18%								
BWK Konzept Europa Plus	978028	EUR	-5,98%	32,40%									
Carlson Continental Europe	986061	EUR	1,92%	26,92%	28,35%	18,61%							
Carlson Equity Europe	988750	EUR	-2,31%	30,27%									
Carlson Mediterranean	986063	EUR	-10,51%	23,77%	49,89%	35,73%							
CICM European Equity Portf.	986433	EUR	-2,52%	44,66%									
Citibank Fonds: Invest Europa	988495	EUR	-3,77%	36,04%									
CitiContinental European Equit	971642	EUR	0,37%	40,87%	22,15%	38,17%							
CitiEuroland Equity A	989337	EUR											
CitiGarant	986674	EUR	-0,79%	8,39%	14,59%								
CitiGarant Eurotop ECU	987696	EUR	-1,71%	14,55%									
CitiGarant Eurotop USD	987695	USD	1,04%	14,90%									
Comgest-Europe	972343	CHF	12,34%	14,51%	29,89%								
CS DEVK-Spada-Aktien	847799	EUR	-6,98%	26,88%	22,65%	31,97%	35,40%	11,27%					
CS Equity Euro Blue Chips B	974272	EUR	-3,52%	25,08%	15,91%	35,97%	37,05%						
CS Equity Global Financials	988386	EUR	22,54%										
DBV-Euro STOXX 50	921182	EUR	-1,01%										
Degussa Bank Aktien Euro-GI.U	978179	EUR	-18,97%	28,43%	13,95%								
Deka 1822-Europa Aktien	978619	EUR	-18,36%	54,63%									
Deka Europa Select	978618	EUR	-18,07%	61,96%									
Deka EuroStocks B	989586	EUR	-4,12%										
Deka EuroStocks TF	989585	EUR	-4,95%										
Deka Köln-Aktienfonds	848067	EUR	-3,42%	39,38%	16,56%	45,34%	25,11%	3,74%	-6,32%	44,13%	-7,48%	-2,04%	-20,75%
Deka Köln-Aktienfonds oA	977190	EUR	-3,02%	39,30%	17,43%								
Deka Naspa-Europafonds	978615	EUR	-7,00%	52,93%									
DekaLux-Europa Protect 3/2003	987379	EUR	-1,43%	14,44%									
DekaLux Europa TF	974588	EUR	-9,06%	50,86%	20,56%	43,70%	24,98%						
DELBRÜCK Europa Union Fonds	975775	EUR	-1,53%										

Fondsstatistik 1990-2000

Despa Europa	980956	EUR	6,49%	2,88%	7,43%									
Direktfonds Europa Aktien MI	977299	EUR	-8,96%	24,46%										
DIT Euroaktien	848190	EUR	-8,60%											
DIT Europa Aktien	848180	EUR	-1,84%	75,56%	19,14%									
DIT Europa Aktien Vermögensb.	848181	EUR	-4,04%	29,86%	12,38%									
DIT Industria	847502	EUR	-10,14%	47,04%	20,52%	41,30%	32,79%	11,17%	-10,21%	28,93%	3,82%	5,17%	-14,99%	
DIT Vermögens-Aufbau-Fonds	847950	EUR	-11,34%	42,66%	21,62%	42,26%	32,32%	11,64%	-10,97%	27,82%	1,26%	-2,91%	-16,83%	
DIT Wachstum Europa	848182	EUR	-17,36%	73,14%	33,60%									
DVG-Merkur-Fonds 1	849337	EUR	-11,84%	39,55%	17,20%	40,47%			-7,03%	44,91%	3,06%	3,43%	-11,68%	
DWS Europäische Aktien	849082	EUR	-4,60%	50,51%	20,48%	29,35%	47,83%							
DWS Eurovesta	849084	EUR	-8,71%	42,76%	18,81%	28,72%	25,00%	11,60%	-1,50%	31,40%	3,56%	5,28%	-15,27%	
DWS Metallbank Aktienfonds	849087	EUR	-0,76%	32,61%	17,56%	33,04%	16,18%	6,36%	4,41%	21,19%	-5,19%	-1,79%		
DWS Top 50 Europa	976972	EUR	5,05%	40,38%	9,79%	26,73%	37,03%							
Entrium Aktien Europa	987455	EUR	-6,79%	31,87%	19,25%									
Europe Top Equity	989708	CHF	-4,26%											
FI Lux Consors DJ Stoxx 50	631376	EUR	-2,84%	42,14%										
Fidelity Euro Blue Chip (PA)	988525	EUR	-1,16%	45,52%										
Fidelity EuroStoxx 50	986380	EUR	-2,35%	47,77%	25,24%	44,62%								
Fidelity PA Euro Blue Chip	988742	EUR	-1,16%											
Filux Euro-Dynamik FI	974513	EUR	-15,93%	8,89%	22,37%									
Fleming Euro Equity A-EUR	971604	EUR	4,37%	34,72%	17,71%	38,68%	38,30%	2,69%	-11,85%	46,12%	0,05%	2,04%		
Fleming European A-EUR	971605	EUR	3,77%	35,12%	12,48%	36,58%	34,39%	8,90%	-10,15%	42,40%	-1,23%	8,82%		
FT BHW Europa	977028	EUR	-6,15%											
FT Euro-Effekten-Fonds	977029	EUR	-2,68%											
FT Europa Dynamik Fonds	847818	EUR	-10,18%	36,41%	16,62%	40,06%	31,05%	3,44%	-3,26%					
GAM Star Europa	988517	EUR	16,11%	44,11%	9,89%	33,33%	27,02%							
GAM Star Europa thes.	988538	EUR	20,21%	44,21%	6,07%	33,52%	27,24%							
Gartmore Continental Europe	974433	EUR	4,49%	58,90%	35,21%									
Gartmore Europewide	974443	EUR	-4,89%	51,83%	26,37%									
G&P Universal Aktienfonds	976730	EUR	-17,33%	26,71%	16,42%	84,60%	6,02%							
HANSAeuropa	847915	EUR	-10,51%	30,73%	19,01%	35,13%	21,76%	8,46%						
Hansatop 25	976626	EUR	-6,35%											
HMT-Euroinvest	975433	EUR	6,03%	38,00%										
HSBC European Equity	987906	EUR	3,35%	49,67%										
HSBC European Opportunities	987890	EUR	-4,68%	59,11%										
HSBC Pan-European Equity	973763	EUR	2,66%	67,04%										
HVB Lux Port.Europ.-Aktie	987165	EUR	-3,24%	42,80%										
Hypo Invest Allpens-Wachstum	977975	EUR	6,37%	53,69%	26,28%									
Invesco Dynamik Aktienfonds	978408	EUR	3,38%											
Invesco Europäischer Aktienf.	847033	EUR	4,45%	42,42%	27,15%	27,22%	25,62%	-0,43%	-15,61%					
Invesco GT Contin. Europ. A	986660	USD	-10,08%	46,13%	15,34%									
Invesco GT Contin. Europ. C	971282	USD	-9,64%	46,91%	15,92%	18,56%	29,78%	18,29%						
Invesco GT Pan European A	973788	EUR	-11,73%	64,87%	26,54%	23,58%	27,43%							
Invesco GT Pan European C	987593	EUR	-11,32%											
J.Baer Central Europe Stock B	973891	EUR	7,65%	46,57%	-56,70%	34,69%								
J.Baer Euro Stock B	971984	EUR	-5,75%	41,41%	25,45%	33,37%	27,87%							
J.Baer Europe Leading Stock C	921835	EUR	-7,81%											
J.Baer Multistock Europe C	921836	EUR	-5,19%											
Lazard European Fund \$	986152	USD	-0,15%	18,42%	29,91%	13,59%								
LIGA-PAX-Aktien-Union	975021	EUR	-1,50%	38,58%	21,65%									
Lion Convertible Euro	988013	EUR	-8,47%											
Lion Interact. Europe	971424	EUR	-0,58%	35,40%	26,97%									
Lion Interoblig Europe B	988134	EUR	7,27%											
LKG Europe Strategie	988000	EUR	-2,65%	49,46%										
LRI-Europa-Aktienfonds	988645	EUR	-6,03%	34,33%										
MAT Europa Aktien	848420	EUR	-10,76%	38,17%										

Fondsstatistik 1990-2000

MEAG-Eurokapital	975746	EUR	-2,78%	43,53%	21,74%	40,60%														
Mercury Euro Markets A (EUR)	989691	EUR	7,42%																	
Mercury Euro Markets B (EUR)	989719	EUR	6,02%																	
Mercury European A (USD)	970986	USD	-7,58%	17,06%	26,30%	19,76%	26,17%	16,43%												
Mercury European B (USD)	988758	USD	-8,75%	15,57%																
Metzler Aktien E	975222	EUR	-8,29%	22,99%	20,00%	41,29%	27,91%													
Metzler Euro Growth	987736	EUR	-4,87%	107,67%																
MG European Capital Growth	973826	EUR	4,23%	39,96%	8,01%	19,05%	10,86%													
MK Euroaktiv	848802	EUR	-5,90%	34,22%	16,73%	37,74%	30,74%	14,75%												
MK Nord LB Eurotop 100	988445	EUR	-6,53%	24,97%																
MMWI-Eurak-Fonds	848884	EUR	-4,13%	30,72%	20,69%	32,06%	22,29%	8,67%	-7,25%											
MMWI Euroleaders Fonds	976540	EUR	-4,00%	35,92%	14,75%															
Morgan St. European Value Eq.A	986721	EUR	13,01%	26,02%																
Morgan St. European Value Eq.B	986722	EUR	11,89%	24,81%																
Morgan St. European Value Eq.I	973398	EUR	13,68%	26,83%																
MPC Euro - Methodik	989464	EUR	8,18%																	
Nestor Europa Fonds	972878	EUR	2,99%	29,06%	32,04%	31,46%	23,55%	-2,31%												
Nestor Europa Index Plus Fonds	988617	EUR	-8,67%	42,92%																
Nord-Euroaktien	978537	EUR	-1,66%	44,56%																
Nordea-1 EUROPEAN EQUITY FUND	987576	EUR	1,19%	50,96%	24,44%															
Nordea-1 EUROPEAN VALUE FUND	973347	EUR	12,89%	36,88%	-4,90%	18,38%	14,66%	6,19%	1,98%	31,10%	16,53%	1,20%	-30,88%							
Nordglobal	848534	EUR	-12,43%	35,30%	24,25%	31,93%														
Nürnberg Aktien Europa FT	977025	EUR	-8,70%	37,84%																
Oppenheim Aktien Protect Euro	988016	EUR	-2,24%	16,58%																
Oppenheim CC-Aktien Europe	977850	EUR	-6,99%	30,66%																
Oppenheim Euro-Stoxx 50	977856	EUR	0,66%	44,06%																
Oppenheim Select Europa	848623	EUR	-4,86%	32,03%	20,44%	29,36%	29,08%	3,57%	-12,20%	32,27%	-2,97%	-7,35%								
Oppenheim Spezial II	848591	EUR	-3,82%	33,58%	-17,20%	-19,50%	23,92%	-2,27%	-9,90%	53,93%	-10,36%	-9,21%	-31,61%							
OUF APO Plus 2002, Klasse A	986764	EUR	-10,98%	13,69%	19,15%															
Parvest Euro Equities C	987127	EUR	-0,49%	39,25%	26,37%															
Parvest Euro Equities D	987126	EUR	-0,49%	39,56%	26,35%															
Parvest Europe C	972535	EUR	0,01%	23,84%	20,12%	38,97%	24,54%													
Parvest Europe D	972534	EUR	0,02%	23,78%	20,11%	38,96%	21,87%													
Parvest Horizon 30 EURO C	989572	EUR	-5,59%																	
Patriarch Europa Plus	989297	EUR	-7,91%	37,34%																
PEH Q-Europa	986367	EUR	-8,58%	47,86%	23,02%															
Performa European Equity	971669	EUR	2,19%	44,48%																
PICTET TF-Euroval	973659	EUR	-8,04%	36,93%	17,73%	31,35%	22,68%													
Pioneer European Equity (EUR)	921149	EUR	-9,67%																	
Pioneer Europ. Equity Fund(USD)	987418	USD	-17,62%	22,70%	19,50%															
Postbank Dynamik Europa Garant	987402	EUR	-0,94%	12,50%	9,34%															
Postbank Dynamik Select	989531	EUR	-8,43%																	
Pricoa European Growth Fund A	973887	USD	-16,62%	23,67%																
Pricoa European Growth Fund B	986509	USD	-17,02%	23,10%																
RG Europe Equity (CHF)	989967	CHF	-10,49%																	
RG Europe Equity (EUR)	988152	EUR	-5,73%	38,24%																
RG Europe Equity (USD)	987522	USD	-13,66%	19,23%	30,35%															
RG Europe Fund N.V.	971651	EUR	-5,12%	41,41%	20,34%	49,18%	39,39%													
Sal.Brothers Europ.Staufer	977961	EUR	7,27%	35,71%																
Santander Euro Aktien Protect	989074	EUR	-1,79%																	
Santander Europäische Aktien	976551	EUR	-6,55%	31,28%	11,19%	41,25%	26,26%													
Sarasin EuroSar Dist.	973500	EUR	-9,18%	26,22%	13,78%	41,31%														
Schroder Euro Equity	989322	EUR	5,76%																	
Schroder European Equity A	972092	EUR	0,20%	41,12%	23,03%	32,65%	29,10%													
Schroder Europ. Smaller Co. A	973134	EUR	10,59%	66,55%	12,69%	19,09%														

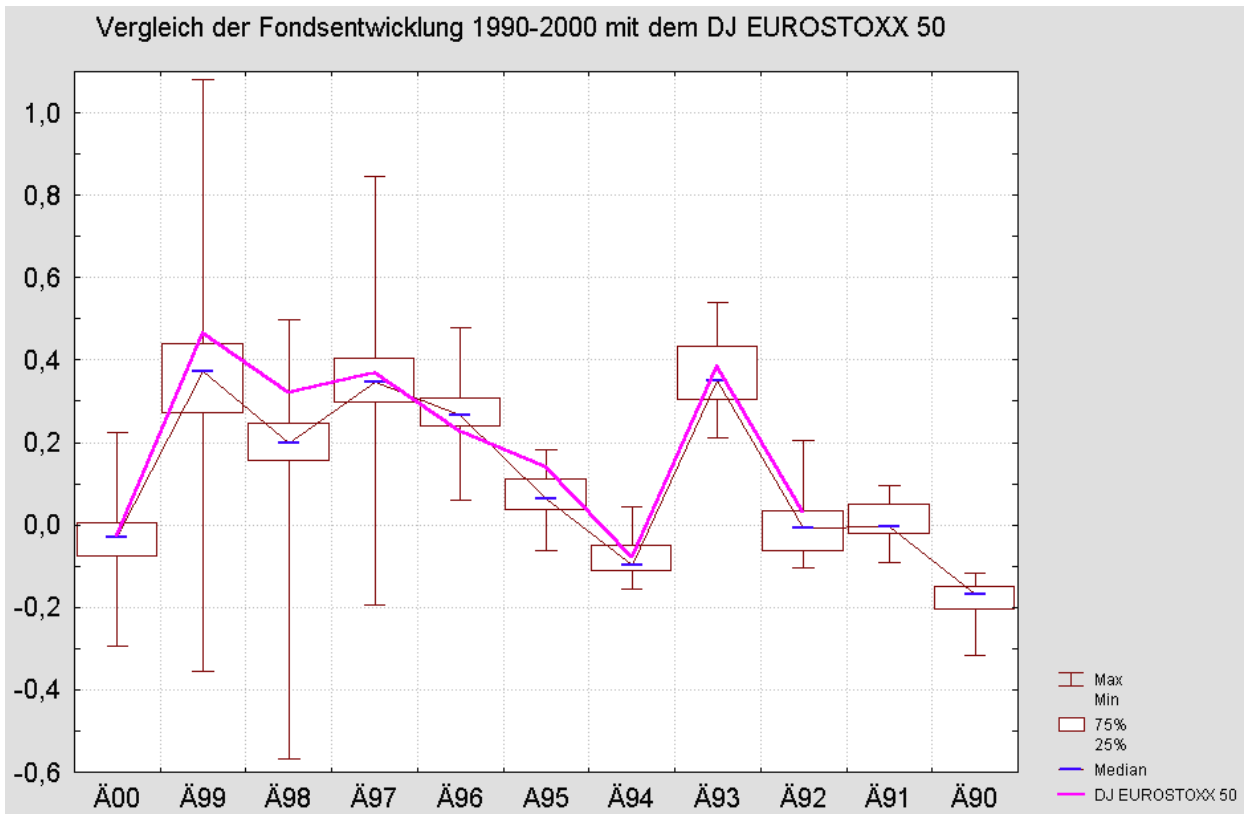


Abbildung 12: Vergleich der Fondsentwicklung von 1990-2000 mit dem DJ EUROSTOXX 50; Quelle: eigene Erhebung

Auch hier zeigt sich das gleiche Bild, wie bei Fonds, die in Deutschland anlegen, dass es unabhängig von der Börsenlage der Mehrheit nicht gelungen ist über Ihrem Vergleichsindex zu liegen. Vielmehr waren es in den meisten Jahren sogar weniger als 50%, was noch unter der statistisch zu erwartenden Häufigkeit liegt.

3.3. Histogramme zur Entwicklung 1996-2000

Wie für die deutschen Fonds soll auch hier wieder eine detailliertere Aussage über die Entwicklung der Fonds getroffen werden. Ziel ist es zu zeigen, wie viele Fonds nahe am Index lagen, bzw. wie viele Fonds in deutlich verfehlt oder übertroffen haben.

Die Grafiken zeigen, dass es bis auf 1996 jedes Jahr der Mehrzahl der Fonds nicht gelungen ist den Index deutlich (mehr als 3%) zu schlagen. Die Jahre 1997 und 2000 stellen dabei die besten Ergebnisse mit jeweils fast 28%, die den EUROSTOXX 50 schlagen konnten. 1999 und 1998 waren es nur 13 bzw. 2,7%.

Zudem schnitten in diesen beiden Jahren 63,4% (1999) bzw. 86,6% aller Fonds um mehr als 7% schlechter als der Index ab.

1996 gelang es immerhin 50% aller Fonds den Index um mehr als 3% zu schlagen. Leider ist dies nur der Einzelfall in dieser Betrachtung gewesen.

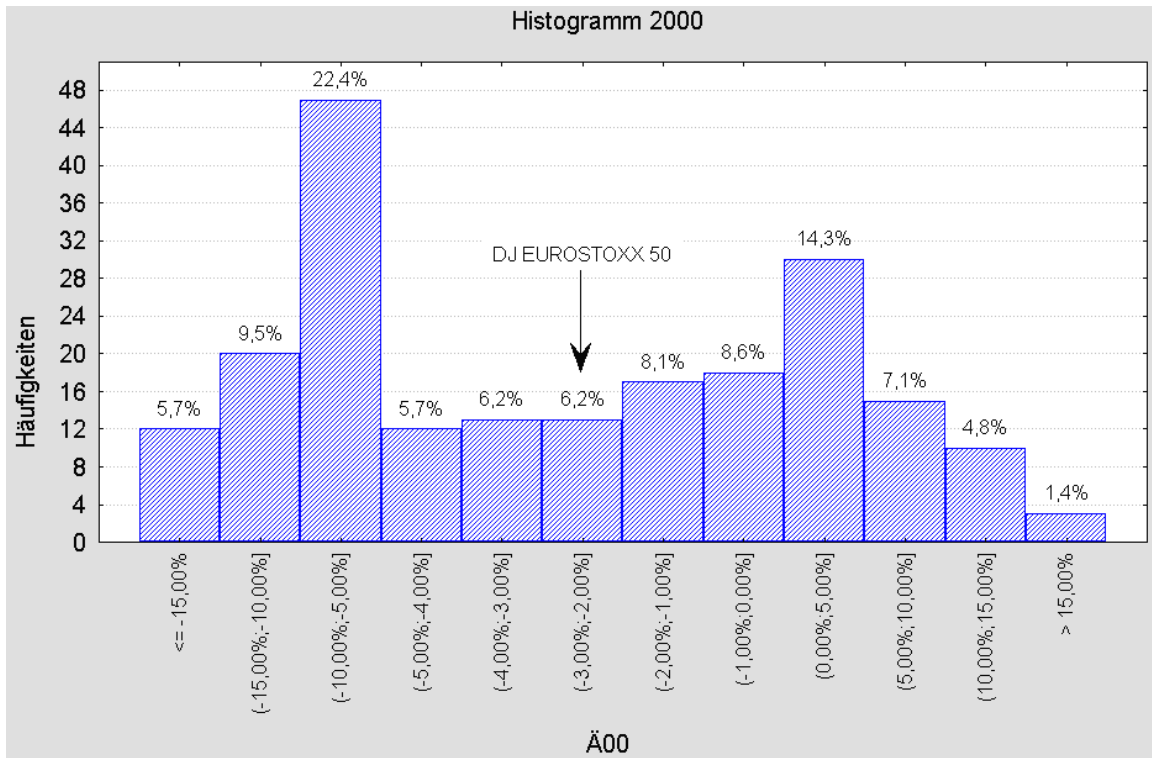


Abbildung 13: Wertentwicklung 2000 im Detail; Quelle: eigene Erhebung

Insgesamt hätte der Anleger bei einer Indexanlage seit 1996 einen Gewinn von 217% erzielt.

Bei einer Performance, die dem Median entspricht und damit jedes Jahr besser gewesen wäre als 50% aller Fonds hätte der Anleger am Ende 173% gewonnen. Der Index lag somit 43% besser.

Somit unterstreicht dieser Ergebnis bereits den für den Anlageraum Deutschland festgestellten Zusammenhang.

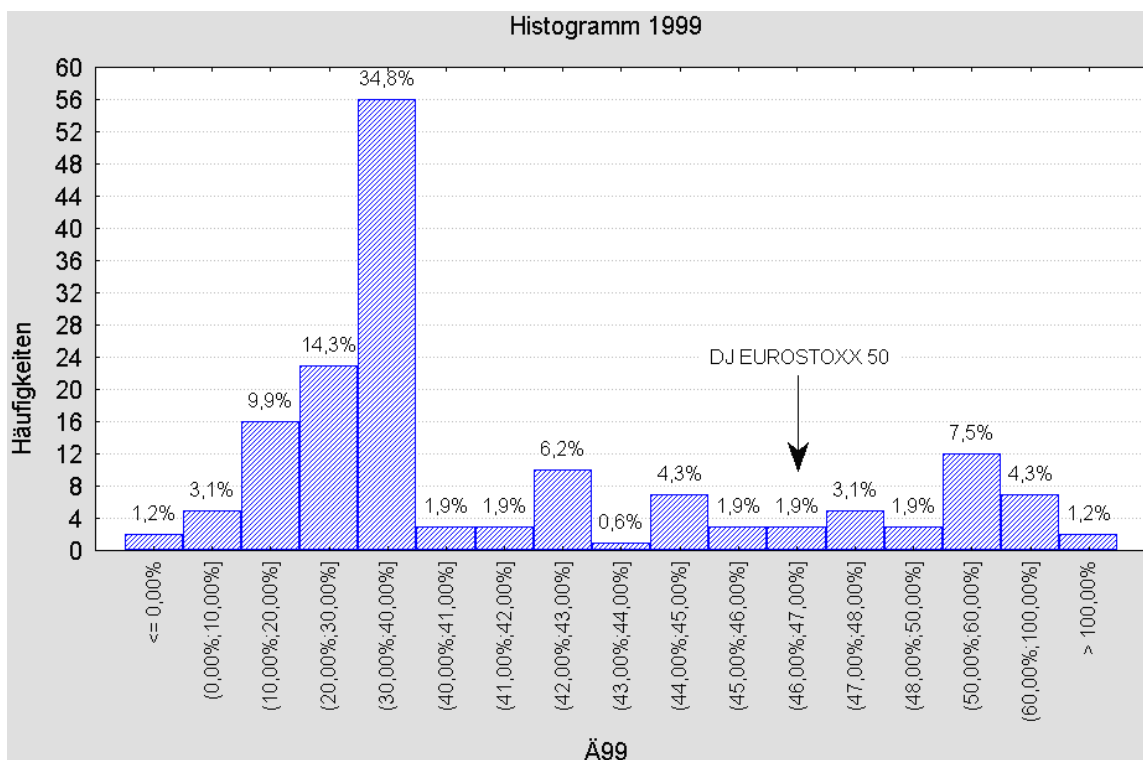


Abbildung 14: Wertentwicklung 1999 im Detail; Quelle: eigene Erhebung

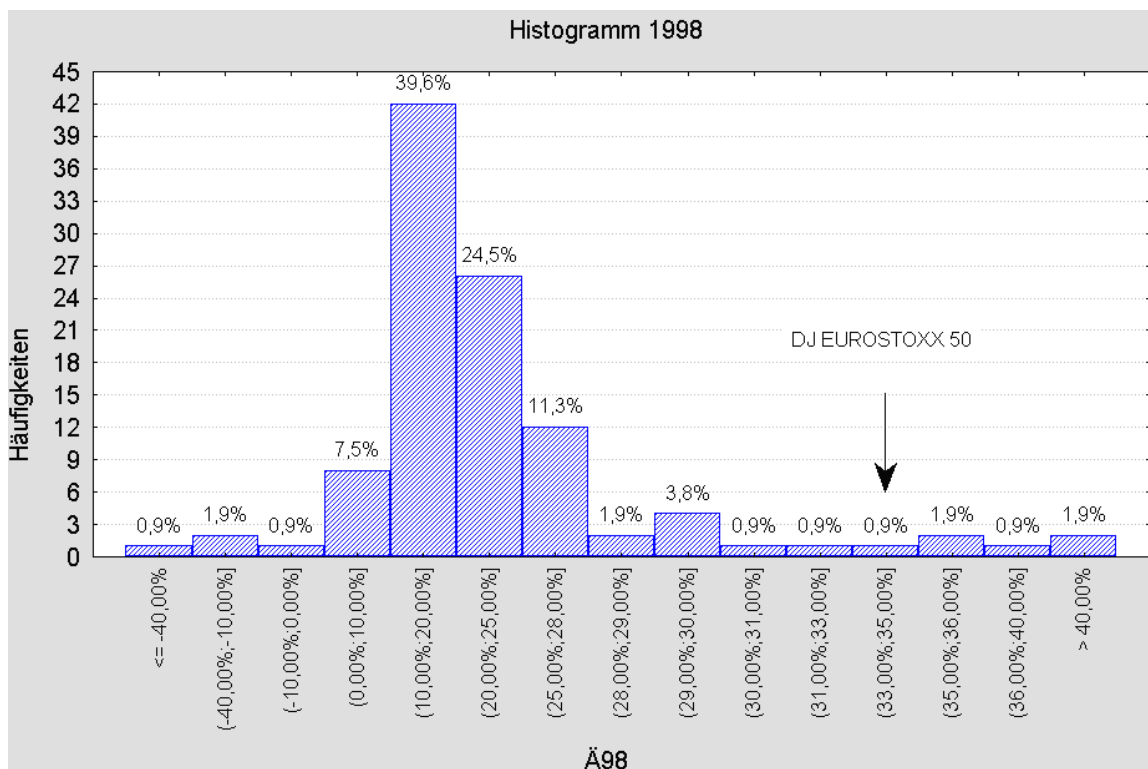


Abbildung 15: Wertentwicklung 1998 im Detail; Quelle: eigene Erhebung

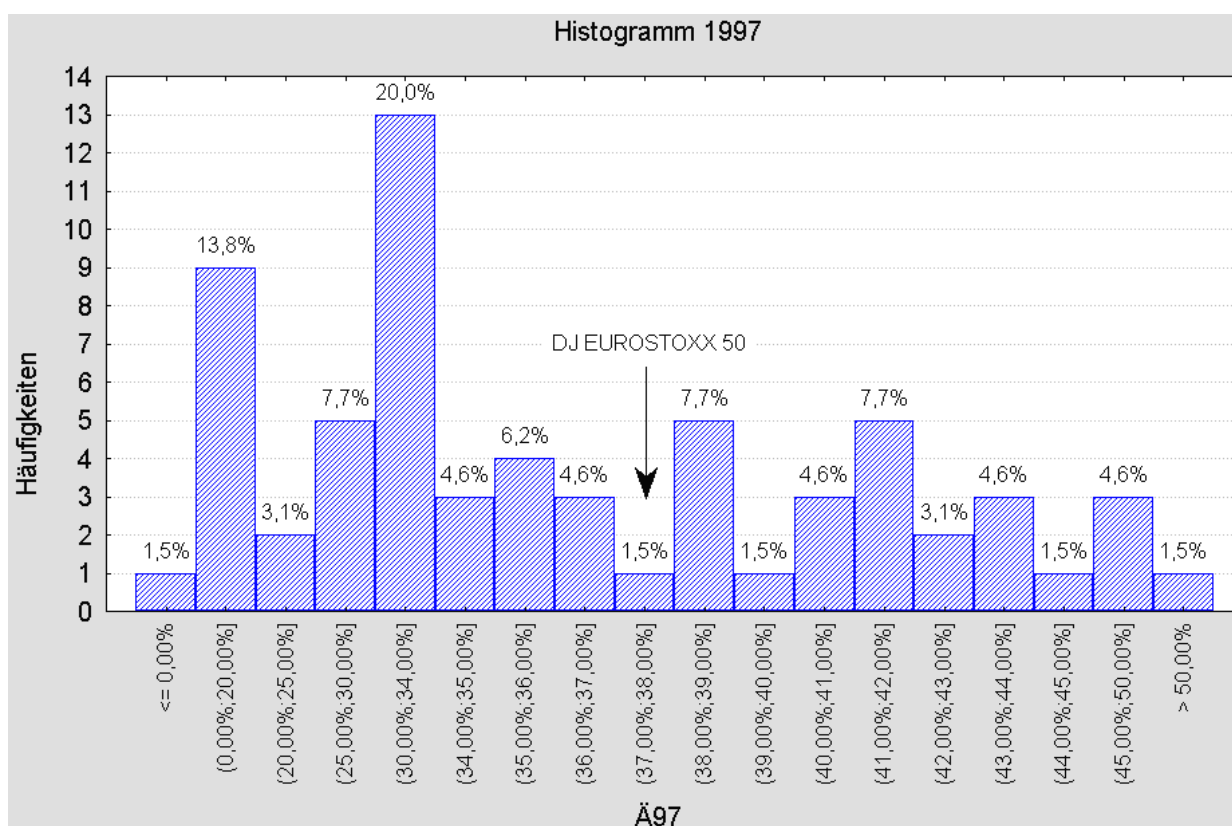


Abbildung 16: Wertentwicklung 1997 im Detail; Quelle: eigene Erhebung

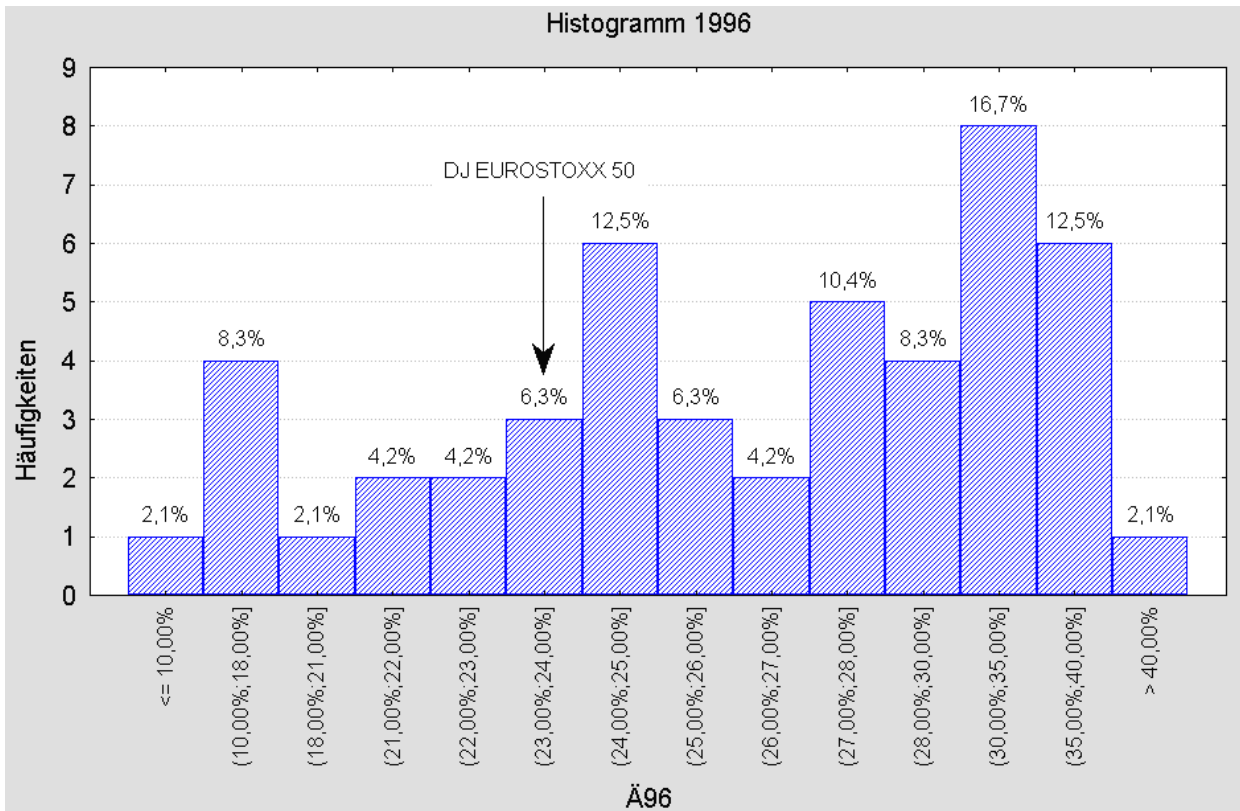


Abbildung 17: Wertentwicklung 1996 im Detail; Quelle: eigene Erhebung

3.4. Abhängigkeit der Ergebnisse 2000 und 1999 vom Vorjahr

Im Gegensatz zur Betrachtung der deutschen Fonds ergibt sich für den europäischen Raum kein Zusammenhang zwischen der Wertentwicklung eines Jahres und der des Vorjahres. Vielmehr ist es rein zufällig, ob ein Fonds, der in einem Jahr besonders gut, dieses Ergebnis auch im Folgejahr erreichen konnte. Für den Anleger gab es somit keine Garantie oder reale Chance, dass er mit einem Fonds über beide Jahre zu den erfolgreichsten zählen konnte.

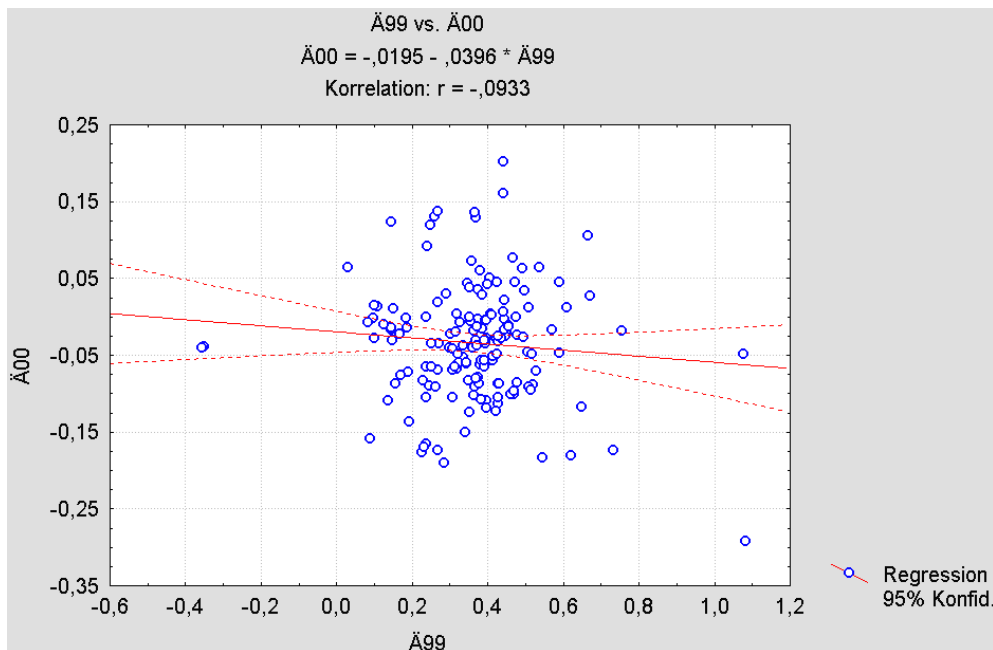


Abbildung 18: Abhängigkeit der Entwicklung 2000 von 1999; Quelle: eigene Erhebung

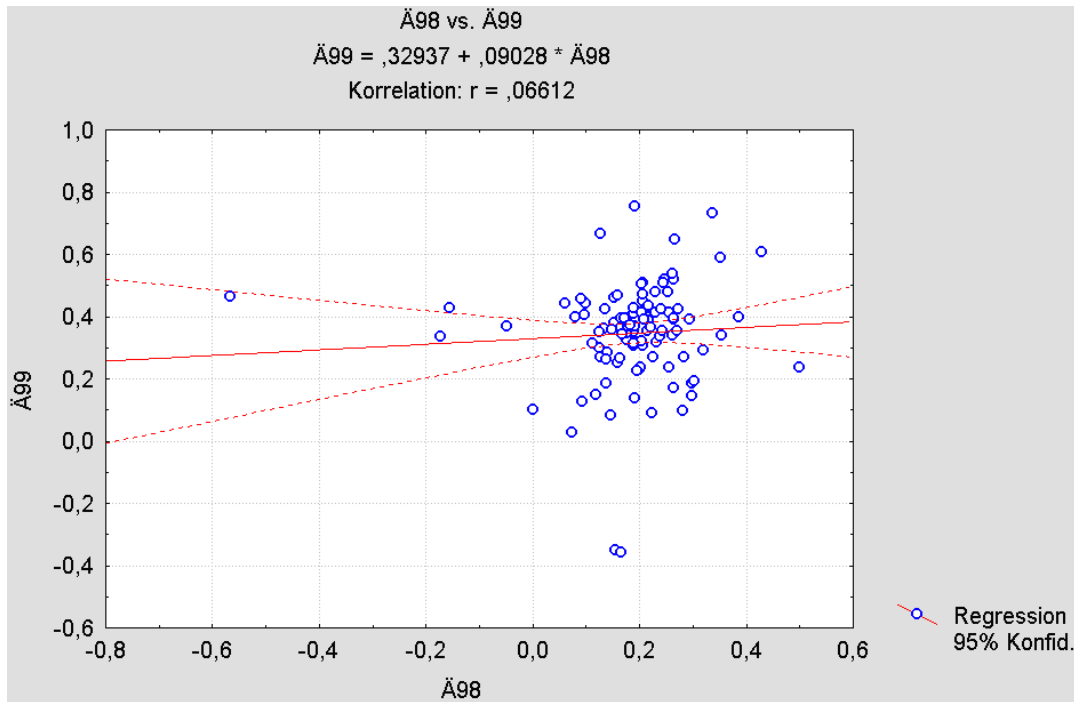


Abbildung 19: Abhängigkeit der Entwicklung 1999 von 1998; Quelle: eigene Erhebung

3.5. weitere Statistiken

Zusätzlich zu den bisherigen Ergebnissen wurde noch die Abhängigkeit der Entwicklung im Jahr 2000 im Zusammenhang zu 1999 und 1998 betrachtet.

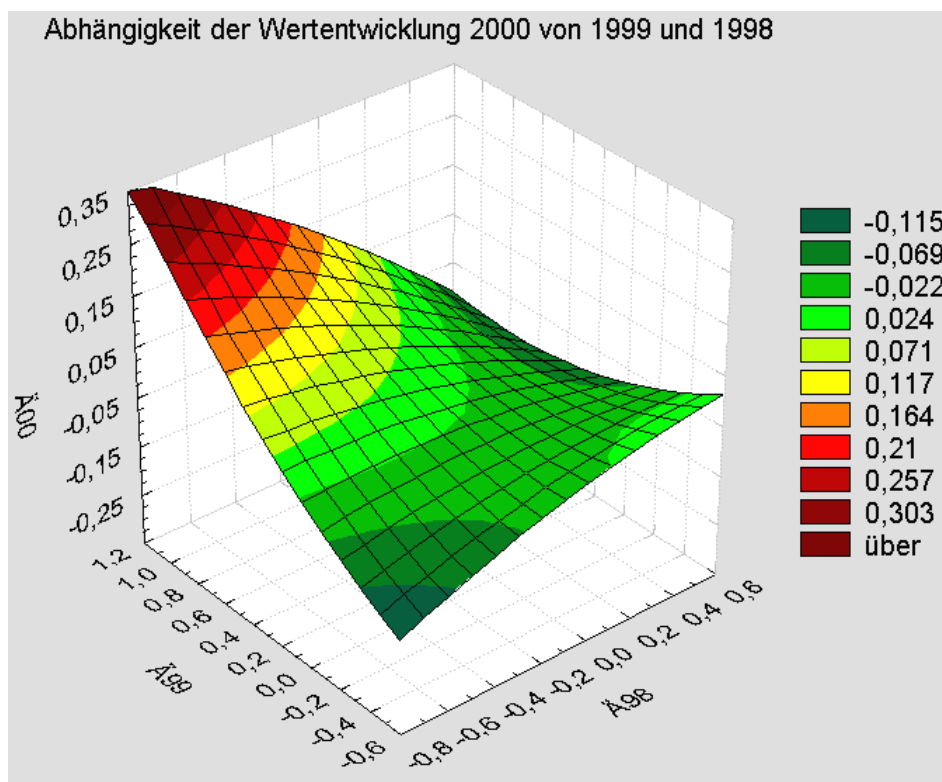


Abbildung 20: Abhängigkeit der Wertentwicklung 2000 von 1999 und 1998; Quelle: eigene Erhebung

Nach dieser Grafik hatte der Anleger, der 1999 und 1998 jeweils einen der besten Fonds hatte im Jahr 2000 das Nachsehen. Den höchsten Ertrag 2000 erzielten diejenigen, die 1998 einen der schlechtesten und 1999 einen der besten Fonds hatten. Durchschnittliche Ergebnisse 1999 und 1998 hatten auch 2000 ein durchschnittliches Ergebnis zur Folge.

Für den Anleger zeigt sich auch hier, dass er keinerlei System oder Voraussagen über die Entwicklung der Fonds machen kann. Vielmehr sind die Ergebnisse für jedes Jahr unabhängig von denen des Vorjahres und gehorchen in den meisten Fällen den Grundlagen der Wahrscheinlichkeit, wonach die Chance den Index zu schlagen für ein Jahr bei 50% bei 2 Jahren bei 25% und für 3 Jahre bei 12,5% liegt.

4. Fondsstatistik USA / Nordamerika

Insgesamt wurden 111 Fonds betrachtet, die Schwerpunktmäßig in den USA investiert sind. Da einige Fonds ihren Anlagehorizont nicht nur auf die USA beschränkt haben, sondern gesamt Nordamerika umfassen, wurden hier 2 Indizes zum Vergleich herangezogen. Einerseits der S&P500 der die 500 größten Unternehmen der USA und Kanada umfasst und zum anderen der MSCI USA, der als Index für die USA gilt. Der Dow Jones ist nicht geeignet, da es sich hier um einen sehr eng gefassten Index von nur 30 Werten für einen großen Markt handelt und diese Werte zudem unabhängig von Ihrer Größe gleich gewichtet sind.

Bedingt durch die Anzahl der Daten, sind lediglich die Jahre 1996 bis 2000 als repräsentativ anzusehen. Die anderen Jahre geben lediglich eine Tendenz an.

4.1. Übersicht der betrachteten Fonds

Name	WKN	in	Ä00	Ä99	Ä98	Ä97	Ä96	A95	Ä94	Ä93	Ä92	Ä91	Ä90
Aberdeen American Equity	971265	USD	-16,23%	4,23%	8,98%	26,17%	29,41%						
ABN Amro North America Equity	973686	USD	-11,07%	7,33%									
ACM American Growth A	986838	USD	-16,87%	30,31%	49,03%								
ACM American Growth AX	987739	USD	-16,31%	31,07%	49,86%	31,23%	19,42%	34,67%	-3,20%	8,98%			
ACM American Growth B	986839	USD	-17,65%	29,07%	47,51%								
ACM American Growth BX	987740	USD	-17,24%	29,79%	48,37%	29,89%	18,24%	33,30%	-4,26%	8,01%			
ACM American Growth C2	987123	USD	-17,24%	29,79%									
ACM American Growth I	986974	USD	-16,14%	31,39%									
Activest Aktien-USA	976954	EUR	-5,05%	39,00%	25,77%	42,38%	41,60%	27,40%					
Activest Topamerica	972127	EUR	0,60%	26,08%	17,88%	41,19%	20,97%	11,27%	-10,16%	25,98%			
ADIG CB Fund North Am. Eq. (L)	987170	USD	-11,01%	18,46%									
ADIG CB Fund North Am. Eq. (N)	972255	USD	-11,88%	17,68%	33,28%	22,77%							
ADIG FONDAMERIKA	847118	EUR	-4,52%	58,23%	17,86%	49,85%	53,77%	26,11%	-9,45%	18,64%	14,29%	6,46%	-26,62%
Alger American Asset Growth	986333	USD	-26,72%	89,50%	50,21%	10,29%							
Alger Fd Small Cap Portf.	973604	USD	-47,60%	11,59%	-2,10%	4,50%	3,00%						
Alger Large Cap Growth Portfol	973603	USD	-22,21%	11,28%	30,04%	4,81%	14,21%						
Baring American Growth Trust	973141	GBP	-3,13%	26,94%	37,85%	36,25%	16,55%	28,60%	-11,61%	12,92%	30,06%	48,69%	-22,66%
Baring North America (EUR)	921716	EUR	-5,73%										
BB-Amerika-Invest	847943	EUR	0,42%	35,24%	20,63%	34,95%	35,26%						
BWK Aktien-Strat. Amerika	976678	EUR	-11,82%	62,37%	13,06%	27,44%							

Fondsstatistik 1990-2000

Carlson North America	986064	USD	-8,89%	26,66%	22,42%	15,05%								
CB USA Basket	971825	USD	-11,41%	18,68%	30,17%									
CICM EAFE Portfolio USD	986432	USD		27,00%										
Citibank Fonds.Inv.Nordamerika	988496	EUR	-3,49%	38,04%										
CitiEquity US All Cap Fund	986185	USD	-4,43%	28,44%	20,42%	15,10%								
CitiNorth American Equity	971668	USD	11,49%	1,08%	4,44%	26,43%								
Clerical Med. US Equity Index	986297	USD	-7,23%	24,61%										
CS Equity USA B	974282	USD	5,05%	23,29%	36,12%	25,96%	18,77%							
Davis Value Fund	974260	USD	9,53%	14,92%	14,36%	28,39%	25,09%							
DBV-Dow Jones Indus. Average	921183	USD	-5,42%											
DekaLux USA TF	974589	EUR	3,12%	40,99%	14,18%	43,25%								
DIT-Dresdner US-Equity	974430	USD	5,65%	23,87%	26,56%									
DIT Transatlanta	847503	EUR	5,59%	42,62%	20,97%	31,96%	33,83%	21,97%	-11,01%	14,20%	7,44%	25,14%	-14,85%	
DVG-Fonds USA	847668	EUR	0,63%											
DWS Nordamerika	849089	EUR	-9,10%	54,91%	27,70%	42,47%	31,80%	10,31%						
DWS US Aktien Typ 0	849081	EUR	-4,23%	50,76%	28,01%	43,22%	42,48%							
DWS (CH)-US Equities	974919	USD	-22,51%	20,62%	29,59%									
Fidelity America	973280	USD	-9,38%	16,37%	29,70%	23,51%	17,28%	34,26%						
Fidelity America Fund (PA)	986390	EUR	-3,32%	36,32%	20,50%									
Fidelity American Growth	907047	USD	-2,76%	107,34%	29,14%									
Fleming American A-USD	971603	USD	0,83%	-5,06%	9,13%	35,19%	29,08%	36,24%	4,25%	22,96%	30,98%	34,77%		
Fleming American Blue Chip USD	921058	USD	-6,75%											
FT Am.Dynam.Fonds	847804	EUR	28,74%	43,12%	8,11%	31,69%	24,52%	25,72%	-10,49%	19,38%	18,93%	5,61%	-21,48%	
F.I.T. Delta Growth Fund	974214	USD	-25,61%	15,89%	-7,46%	-20,66%								
GAM Star America	988514	EUR	17,26%											
GAM Star America thes.	988547	EUR	17,26%	26,01%										
Gartmore North America	974434	USD	-1,90%	29,30%	20,20%									
HANSAAmerika	979972	EUR	-13,88%											
Helios-Amerika-Universal-Fonds	976714	EUR	-4,91%	44,03%	20,89%	45,31%	21,78%							
HSBC American Opportunities	988047	USD	-12,49%	31,50%										
HSBC North American Equity	974464	USD	-13,12%	16,95%										
HVB Lux Port.US-Aktie	972260	USD	-11,60%	17,63%	29,75%	25,48%								
Invesco GT American Enterpr. A	973785	USD	-11,50%	62,03%	2,07%	19,44%	16,53%							
Invesco GT American Enterpr. C	921808	USD	-11,32%											
Invesco GT North America A	986572	USD	-24,54%	29,09%	37,38%									
Invesco GT North America C	987605	USD	-24,32%											
Invesco GT US Equity A	972457	USD	-21,73%	34,32%	28,05%	23,32%	15,68%	33,15%						
Invesco GT US Equity C	972458	USD	-21,36%	35,04%	27,44%	25,16%	16,26%	33,79%						
Invesco Nordamerika Aktienfond	976667	EUR	-14,07%	32,67%	28,84%									
J.Baer Multist.US-Lead.Stock C	921845	USD	0,47%											
J.Baer US Stock B	971982	USD	-0,22%	9,09%	31,79%	24,84%	26,92%							
Lazard North American Fund \$	986157	USD	-9,86%	10,71%	12,90%	20,39%								
LBGB S&P 500	988866	USD	-0,67%											
Lion Interact. Amerique	971421	USD	-10,67%	24,27%	28,00%									
Mercury North American A (USD)	971038	USD	-19,11%	30,86%	31,73%	30,31%	24,44%	44,83%	3,74%	13,35%	10,59%	26,63%		
Mercury North American B (USD)	988766	USD	-20,12%	28,29%										
Mercury North American Opps A	971044	USD	-6,08%	91,91%	0,10%	13,63%	23,17%	27,28%	1,92%	17,82%	18,12%			
Mercury North American Opps B	988778	USD	-7,25%	90,44%										
MMWI-Amerak-Fonds	848886	EUR	-8,01%	63,62%	35,22%	45,48%	34,49%	16,84%	-15,55%					
Morgan St. US Equity Growth A	986729	USD	-7,36%	55,32%										
Morgan St. US Equity Growth B	986730	USD	-8,31%	53,96%										
Morgan St. US Equity Growth I	973402	USD	-6,84%	57,06%										
Morgan St. US Growth And Inc.A	986749	USD	10,61%	13,46%										
Morgan St. US Growth And Inc.B	986750	USD	9,51%	12,34%										
Morgan St. US Growth And Inc.I	973416	USD	11,14%	14,05%										
Nordea-1 NORTH AMERICAN EQUITY	989817	USD	-8,02%											
Nordea-1 NORTH AMERICAN	973348	USD	15,53%	94,96%	-3,76%									

VALUE														
Oppenheim Aktien Protect USA	988017	EUR	-9,76%											
Oppenheim Select Amerika	847864	EUR	-28,28%	54,70%	25,79%	41,64%	26,77%							
Oppenheim S&P 500-Werte	978817	EUR	-2,14%											
Orbitex Growth	971240	USD	-39,28%	67,00%	-	-8,62%	0,21%	9,22%						
Parvest USA C	972565	USD	1,01%	17,50%	23,32%	33,39%	28,18%							
Parvest USA D	972564	USD	1,05%	17,45%	23,28%	33,41%	25,30%							
Pioneer Fund	970360	USD	-6,94%	15,27%	24,83%	38,53%	19,63%	14,26%	-8,58%	8,52%				
Pioneer US Growth Fund (USD)	989391	USD	-9,86%											
Pioneer US Growth (EUR)	921152	EUR	-3,71%											
Pioneer Value Fund	970514	USD	7,31%	1,44%	-8,54%	23,53%	22,14%	28,39%	-2,93%	3,88%				
Prumerica US Value A	973551	USD	17,83%	8,96%										
Prumerica US Value B	986511	USD	17,25%	8,39%										
RG North America Equity (CHF)	989963	CHF	-8,51%											
RG North America Equity (USD)	987523	USD	-11,49%	23,45%	36,46%									
Schroder US Equity A	970391	USD	-19,49%	7,00%	28,67%	20,45%	28,14%							
Sun Life American Growth	971794	USD	-10,51%	16,97%	22,71%	24,08%	23,70%	52,64%						
Swiss Life American	988226	USD	-11,65%											
Templeton Mutual Beacon	986459	USD	10,68%	19,39%	0,34%	26,03%								
Thema Hedged US Equity Fund	986784	USD	10,81%											
Threadneedle American Growth	987651	USD	2,57%	45,64%										
Threadn. American Select Gr.	987653	USD	-9,03%	86,06%										
Trinkaus Optima US Equities A	986550	USD	-8,49%	32,15%	14,05%									
Trinkaus Optima US Equities B	986551	USD	-22,57%	17,69%	20,69%									
UBS (L) Equity CAD	972746	CAD	11,44%	28,42%										
UBS (L) Equity Sicav USA Value	986705	USD	12,31%											
von Ernst North Am. Equity B	971576	USD	-12,12%	23,17%	35,38%									
von Ernst US Smaller Co's B	971578	USD	-6,59%	10,88%	-	12,85%								
Vontobel US Select Equity A	972720	USD	0,52%	24,65%	10,71%	19,24%								
Vontobel US Select Equity B	972336	USD	0,67%	24,64%	10,69%	19,22%	17,83%							
Vontobel US Value Equity A	972719	USD	36,56%	-	14,93%	34,95%								
Vontobel US Value Equity B	972046	USD	38,60%	-	14,90%	34,91%	21,71%							
Warburg-US-Diversified-Fonds	976541	EUR	-10,66%	62,96%	-2,56%									
Warburg-US-Growth-Fonds	976538	EUR	13,54%	74,65%	-0,85%									

4.2. Entwicklung der Fonds im Vergleich zum MSCI USA/ S&P500

Die Fondsauswahl umfasst Fonds, die in den USA und Nordamerika investieren. Daher ist eine Gegenüberstellung der Performance mit der Entwicklung des S&P500 sowie des MSCI USA sinnvoll. Da für die Jahre 1990-1994 relativ wenige Daten vorlagen soll den Ergebnissen keine besondere Bedeutung beigemessen werden. Es gelang in diesen Jahren 2x der Mehrheit der Fonds, die Indizes zu schlagen. Genauso waren die Indizes in 2 Jahren deutlich besser als die meisten Fonds. Die Entwicklung seit 1995 zeigt, dass es zumindest in einigen Jahren einer großen Zahl von Fonds gelungen ist, den S&P 500 zu schlagen. Dies dürfte dabei auch eine Folge der nicht ausschließlichen Konzentration auf die USA, sowie der sehr großen Marktbreite von 500 Unternehmen in diesem Index sein. Die meisten Fonds sind jedoch zum größten Teil in den USA investiert und haben deutlich weniger als 500 Werte. Daher erscheint der Vergleich mit dem MSCI USA sinnvoll, der nur die USA betrachtet. Hier gelang es seit 1995 in keinem

Jahr der Mehrheit der Fonds die Performance des Index zu erreichen. Dabei war es unabhängig, welche Börsenlage vorherrschte. Bei den Performanceangaben ist jedoch zu beachten, dass Währungsgewinne nicht berücksichtigt worden sind, dadurch jedoch viele Werte gegenüber dem Euro gestiegen sind, obwohl sie in der Heimatwährung stagnierten oder fielen.

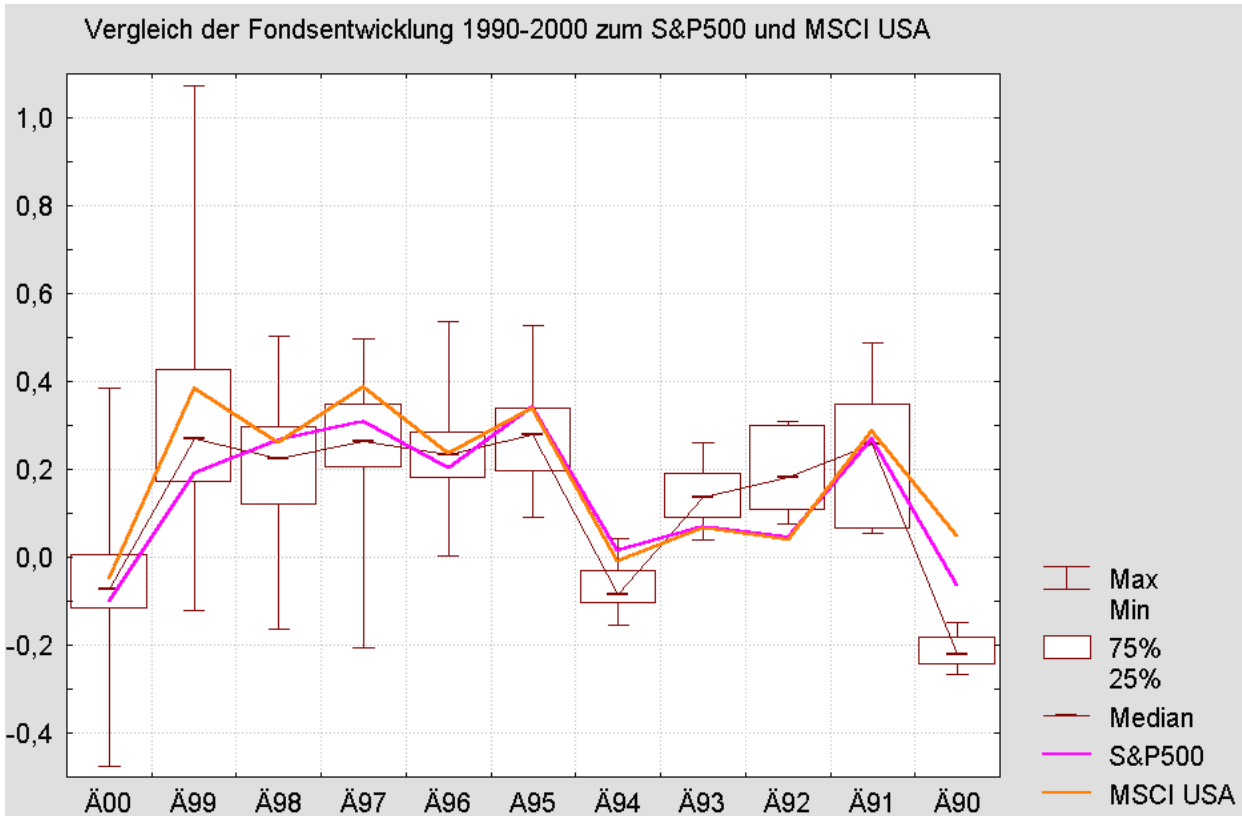


Abbildung 21: Vergleich der Fondsentwicklung von 1990-2000 zum MSCI USA und S&P500

Insgesamt hätte der Anleger bei einer Anlage in den S&P500 seit 1996 einen Gewinn von 114% erzielt. Beim MSCI World wären es 187%. Eine Anlage, die immer die Performance des Median erreicht hätte - also besser war, als 50% aller Fonds erzielte 125% Gewinn.

Eine Anlage im MSCI USA wäre also mit Abstand am besten gewesen. Nach Abzug von Kosten würde der Gewinn der Fondsanlage in etwa der des S&P500 entsprechen, wobei hinzuzufügen ist, dass es nicht garantiert ist, einen Fonds zu finden, der im Schnitt immer die Performance bringt, dass er 50% aller Fonds schlägt, so dass eine Indexanlage deutlich weniger Aufwand verursacht hätte.

4.3. Histogramme zur Entwicklung 1996-2000

Die detaillierte Betrachtung der Entwicklung im Zeitraum 1996 bis 2000 zeigt deutlich, dass es in keinem Jahr der Mehrheit der Fonds gelungen ist, den MSCI USA deutlich zu schlagen. 1997 war hierbei das schlechteste Jahr für die Fonds – nicht einmal 15% konnten den Index schlagen. Einzig 1996 gelang es 31% aller Fonds den Index um mindestens 3% zu übertreffen.

Etwas besser, wenn auch nur geringfügig, fällt der Vergleich mit dem S&P500 aus. Hier gelang es 1999 und 1996 über 50% der Fonds um mindestens 3% besser als der Index zu sein.

Besonders schlecht schnitten die Fonds 2000 gegenüber dem MSCI USA ab. Über 47% waren um mehr als 3% schlechter als der Index. 1999 war es sogar über 70% und 1997 fast 80%. Dies zeigt besonders die Überlegenheit, die eine Anlage in den Index gehabt hätte. Die Chancen hier einen der wenigen Outperformer zu kaufen waren, wie auch schon in den anderen Regionen in der Vergangenheit eher zufällig.

Besonders die Entwicklung im Jahr 2000 gibt zu denken, da von aktiven Fonds immer wieder die bessere Entwicklung bei einer schwachen Börse als Vorteil angeführt wird.

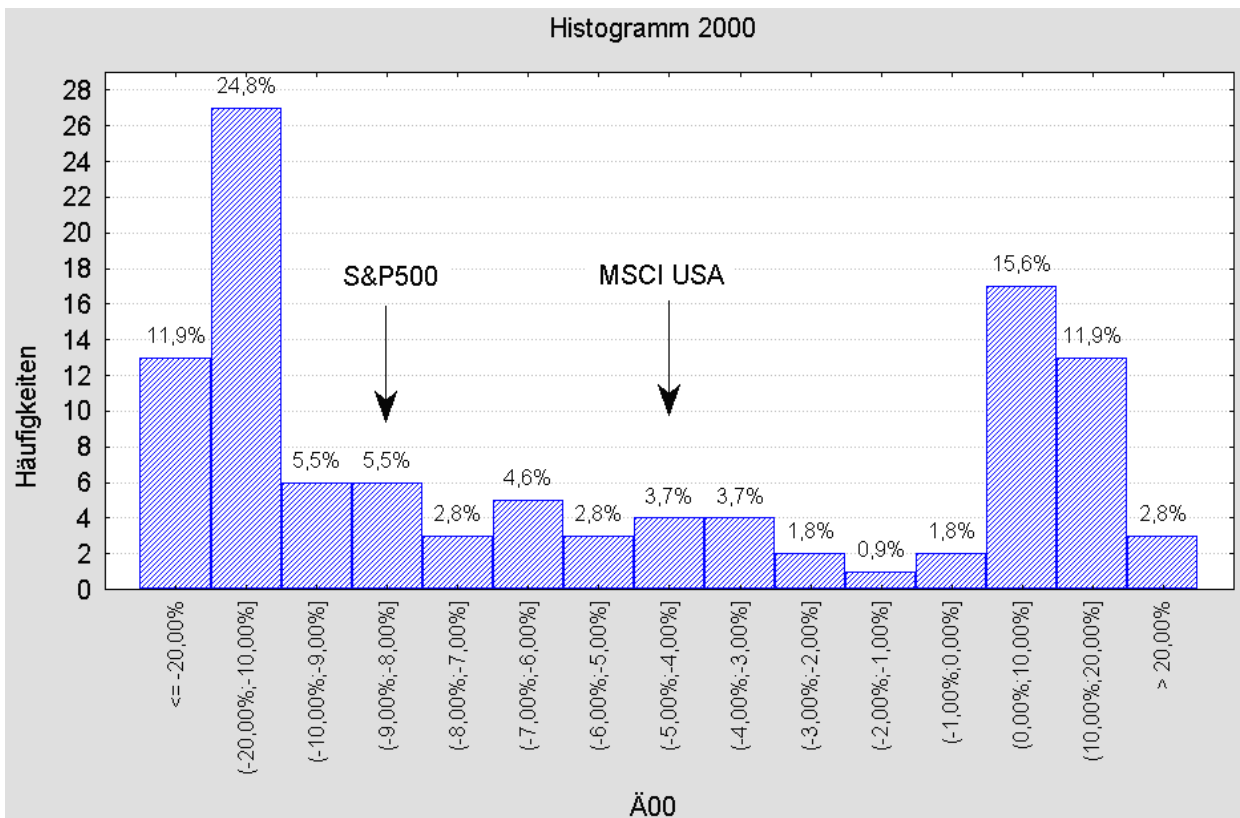


Abbildung 22: Wertentwicklung 2000 im Detail; Quelle: eigene Erhebung

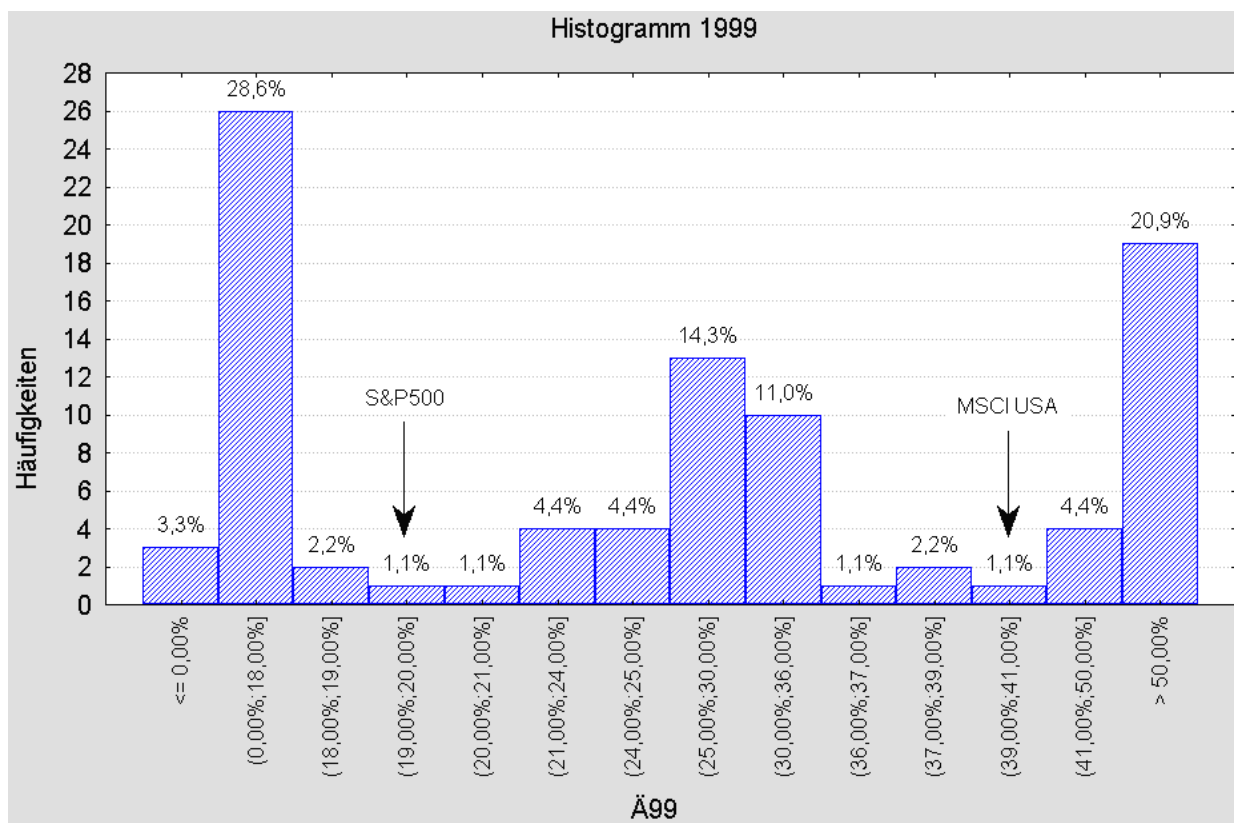


Abbildung 23: Wertentwicklung 1999 im Detail; Quelle: eigene Erhebung

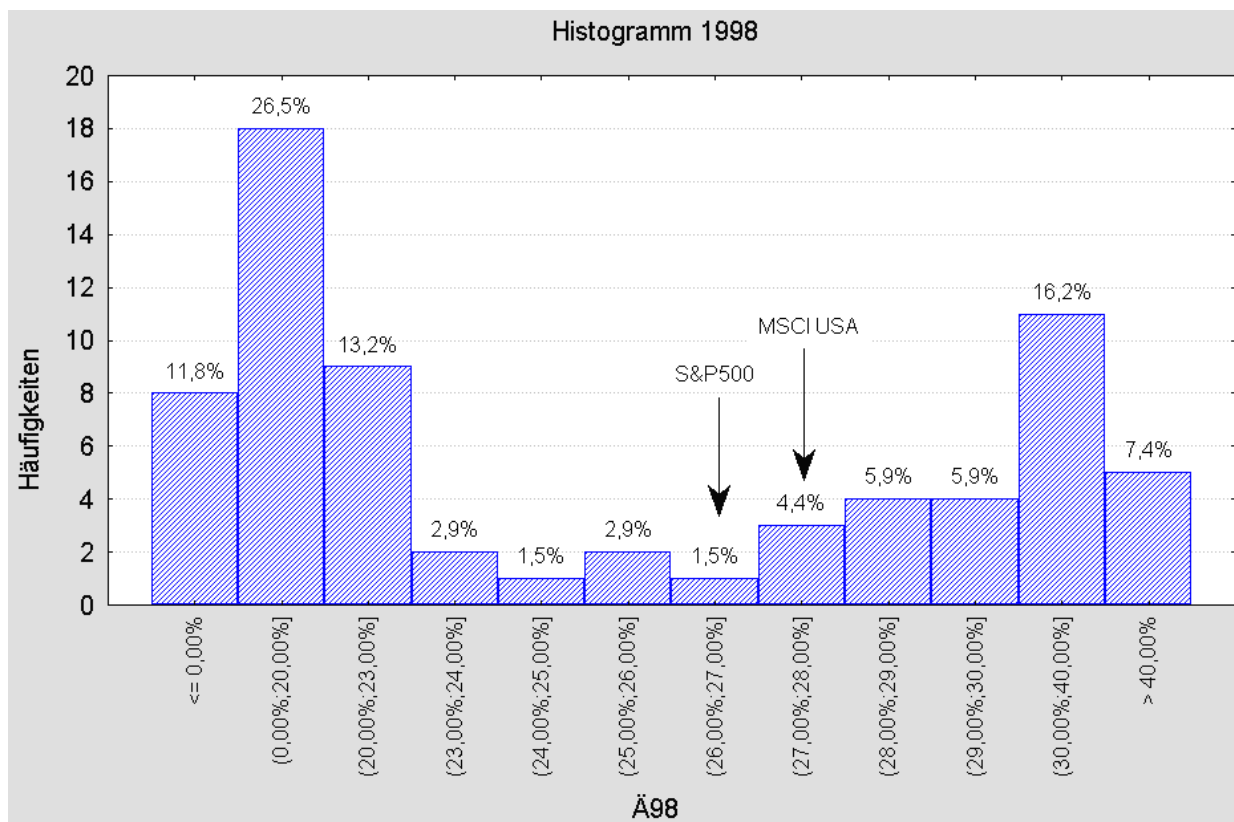


Abbildung 24: Wertentwicklung 1998 im Detail; Quelle: eigene Erhebung

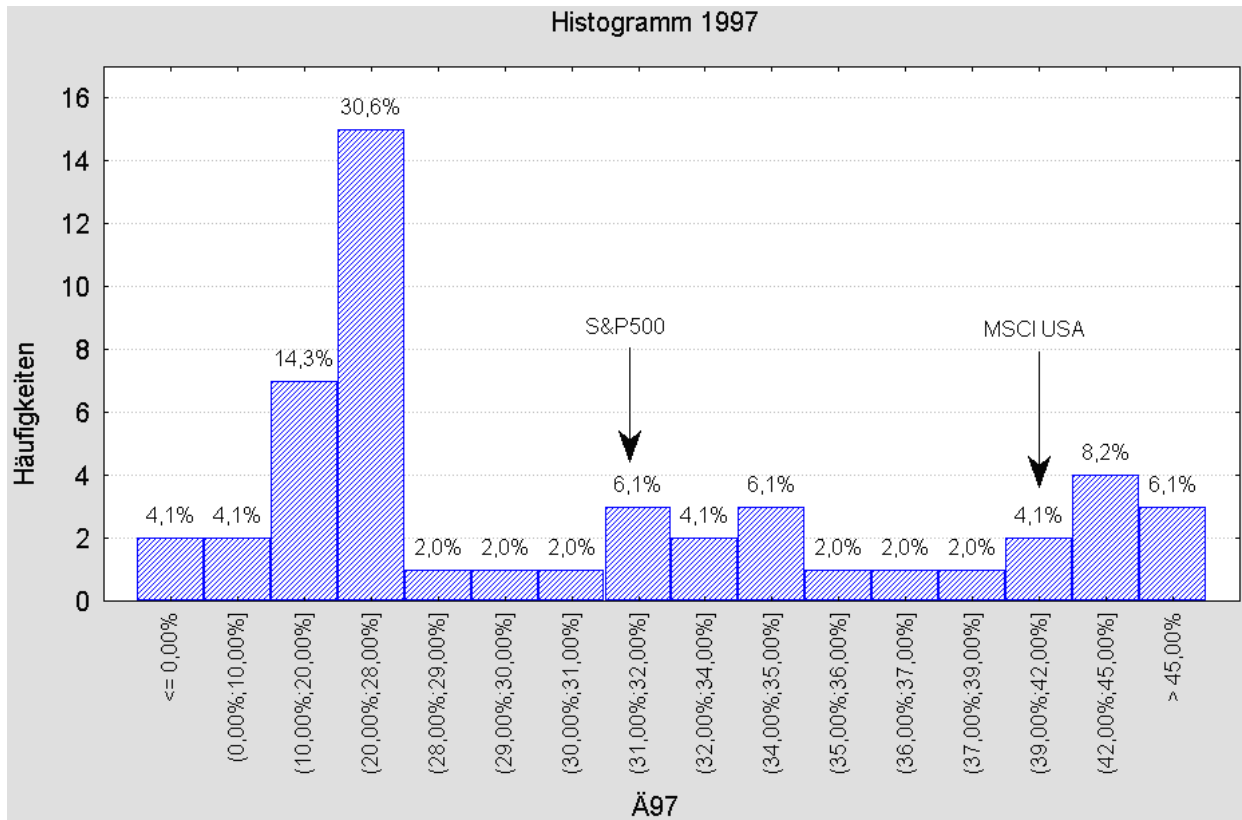


Abbildung 25: Wertentwicklung 1997 im Detail; Quelle: eigene Erhebung

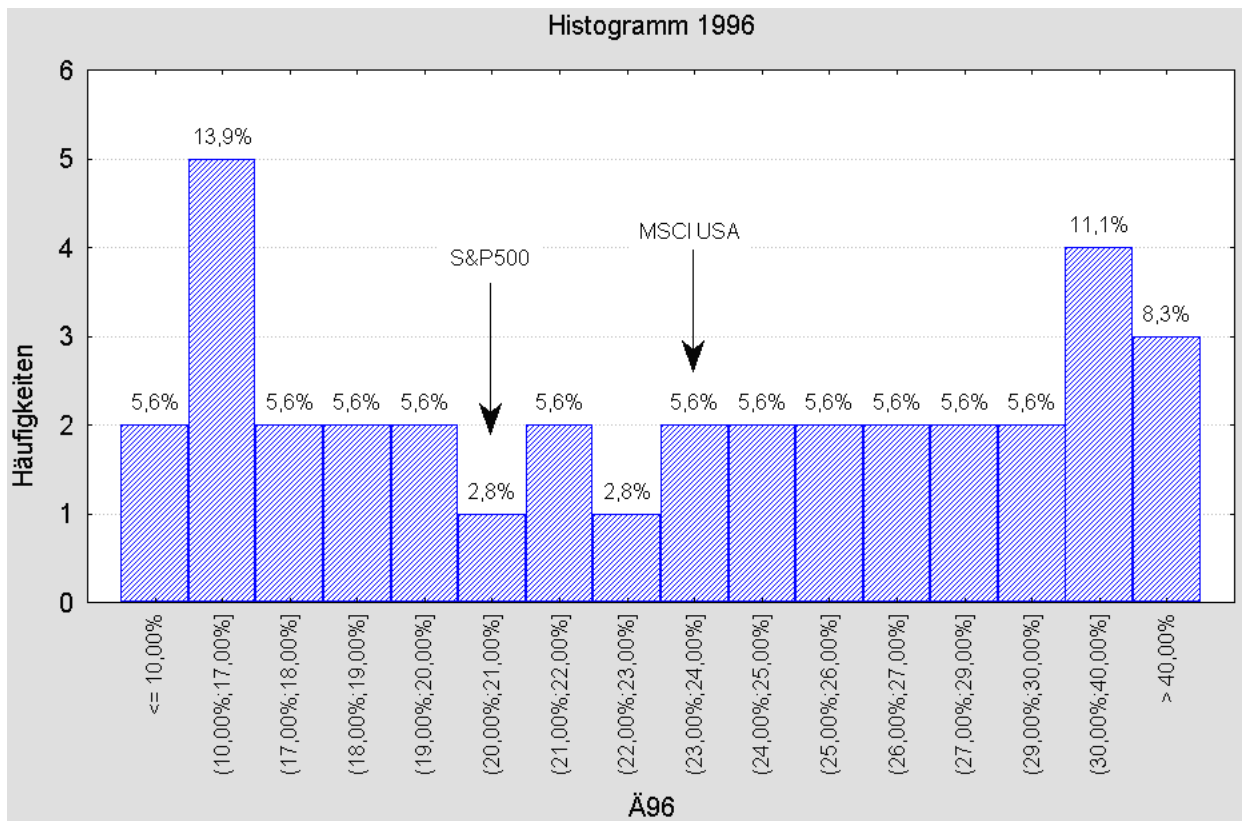


Abbildung 26: Wertentwicklung 1996 im Detail; Quelle: eigene Erhebung

4.4. Abhängigkeit der Ergebnisse 2000 und 1999 vom Vorjahr

Auch hier zeigt sich die gleiche Tendenz, die auch schon für die Anlageregionen Deutschland und Europa festgestellt wurde. Je besser das Ergebnis 1999 war, desto schlechter hat der Fonds im Jahr 2000 abgeschnitten. Dies ist auch hier als Folge der Übergewichtung von bestimmten Sektoren zu werten.

Im Vergleich 1999 mit 1998 gibt es keinen klaren Zusammenhang. Hier konnte der Anleger nahezu keinen Schluß von der Vorjahresentwicklung auf das Folgejahregebnis ziehen.

Dennoch macht die Statistik deutlich, dass eine frei mögliche Gewichtung von einzelnen Sektoren zu einem erhöhten Risiko führen kann und es somit in fallenden Märkten dazu kommt, dass eine Umschichtung innerhalb des Fonds nicht schnell genug vorgenommen wird/ werden kann.

Für den Anleger bedeutet dies ein Glücksspiel, da er jedes Jahr aufs neue schauen muß, ob sein Fonds gut oder nur Mittelmaß ist.

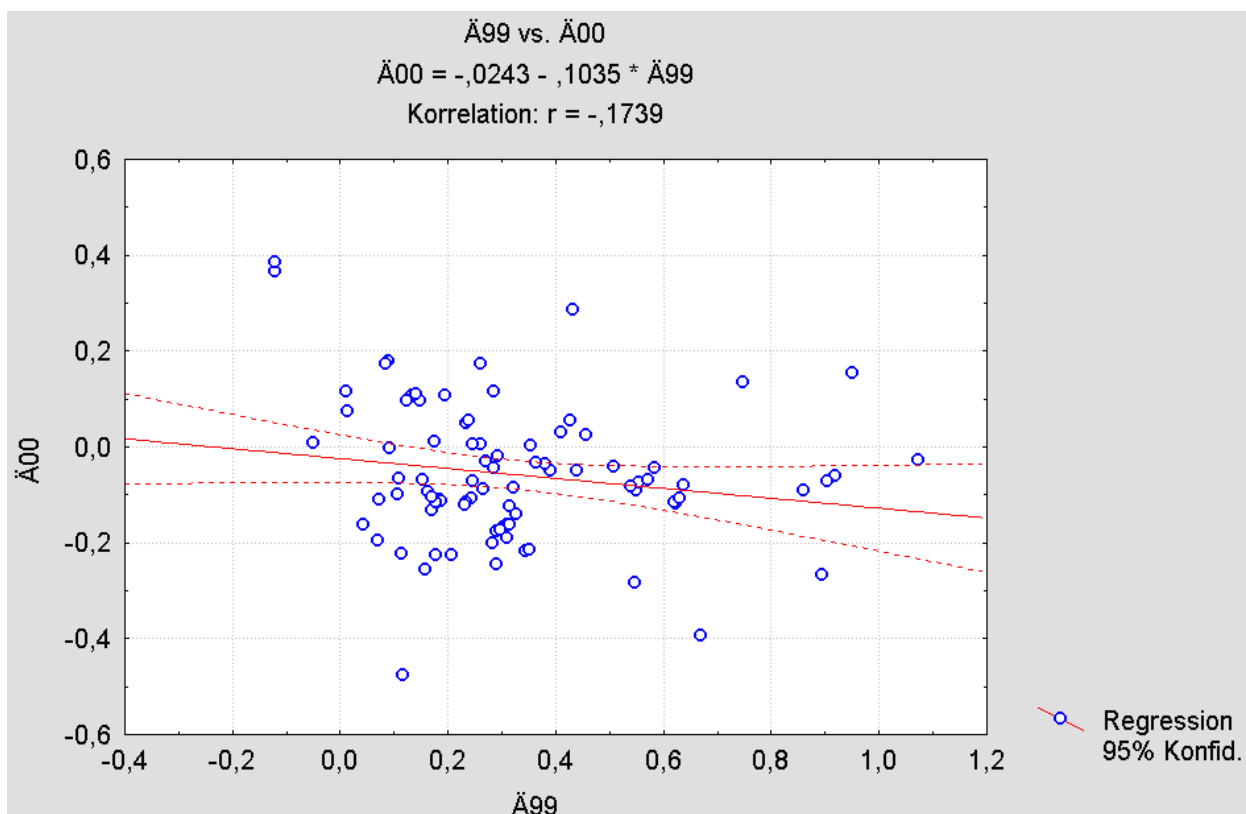


Abbildung 27: Abhängigkeit der Entwicklung 2000 von 1999; Quelle: eigene Erhebung

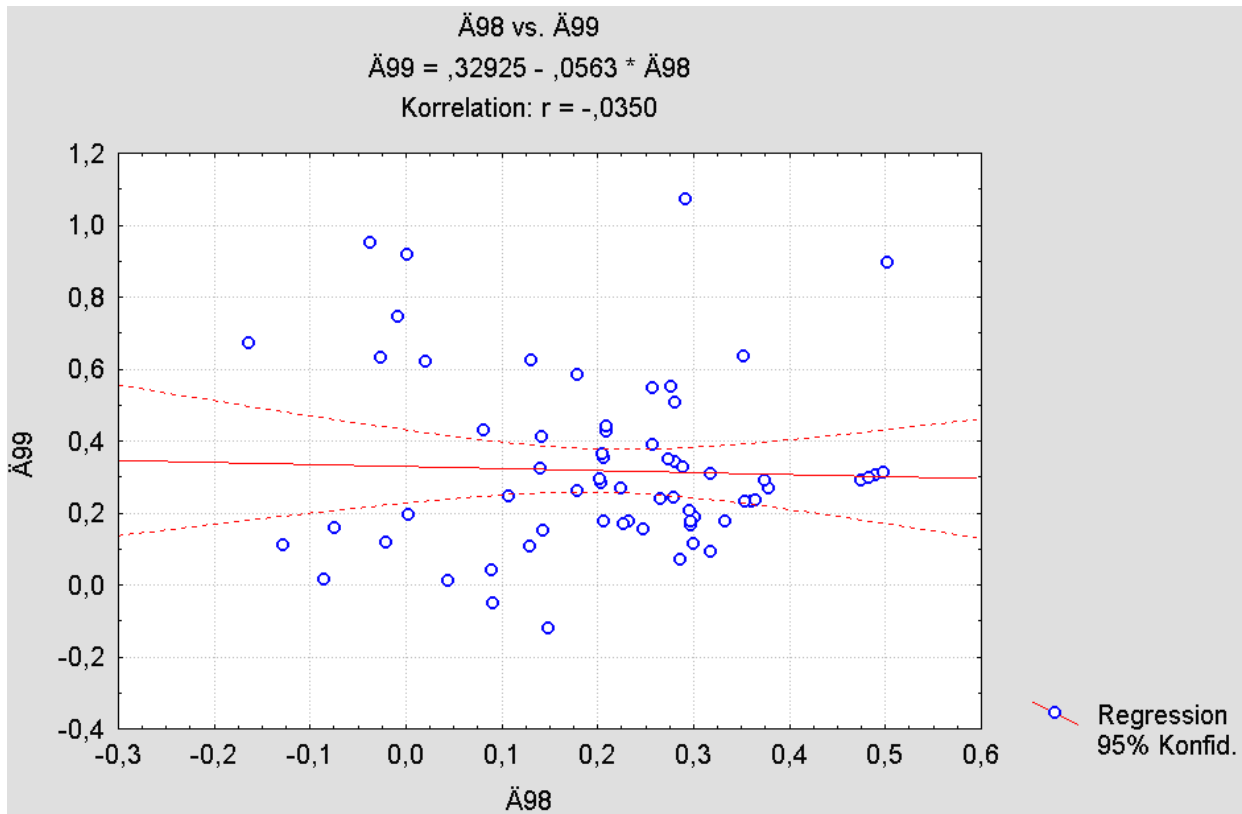


Abbildung 28: Abhängigkeit der Entwicklung 1999 von 1998; Quelle: eigene Erhebung

4.5. weitere Statistiken

Wir für die Regionen Europa und Deutschland soll auch für Nordamerika die Höhe der Gewinne in Abhängigkeit der Entwicklung 1999 und 1998 dargestellt werden.

Im Gegensatz zu Europa und Deutschland stellt sich jedoch ein anderes Bild dar. Die besten Fonds 2000 waren diejenigen, die 1998 mittlere Ergebnisse erzielten und 1999 entweder zu den besten oder zu den schlechtesten zählten. Anleger die 2000 eine mittlere Performance hatten, hatten diese auch in den Vorjahren. Hier zeigt sich auch noch einmal, dass die besten Fonds eines Jahres nicht automatisch wieder zu den besten des Folgejahres gehören.

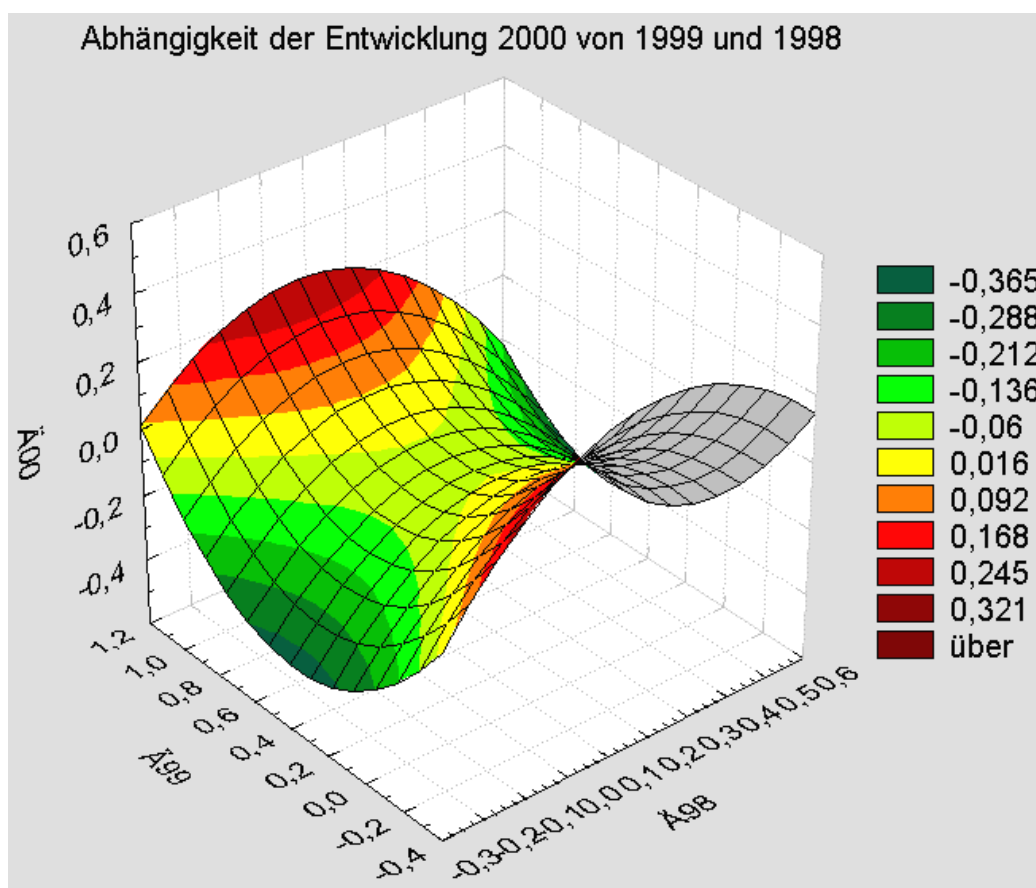


Abbildung 29: Abhängigkeit der Entwicklung 2000 von 1999 und 1998

5. Fondsstatistik Welt

Für den weltweiten Anlageschwerpunkt wurden insgesamt 163 Fonds betrachtet. Als Vergleichsmaßstab wurde der MSCI WORLD gewählt.

5.1. Übersicht der betrachteten Fonds

Name	WKN	in	Ä00	Ä99	Ä98	Ä97	Ä96	A95	Ä94	Ä93	Ä92	Ä91	Ä90
ABN Amro Global Equity	988122	USD	-11,48%	33,41%									
ABN Amro Global Life Equity	988118	USD	17,50%	7,04%									
AC Welt	847137	EUR	-3,59%	42,13%	-1,12%	27,48%	20,10%	5,36%	-5,21%	39,66%	-8,61%	-2,15%	
Acatris Aktien Global Fonds UI	978174	EUR	9,51%	61,45%	34,82%								
ACM Global Growth A	974264	USD	-0,62%	43,79%	25,53%	8,16%							
ACM Intl. Privatisation A	974024	USD	-26,15%	54,54%	8,12%	10,70%							
ACM Privanza Gl. Balanced I	987518	USD	-12,44%	10,95%									
Activest Topwelt	977973	EUR	7,87%	61,45%	16,12%								
Activest Topwelt Garant. 04/03	987570	EUR	-4,45%	20,70%									
Activest Welt Potential	975237	EUR	9,68%	46,97%	1,78%	18,74%	20,04%	6,47%	-5,89%				
ADIG Convest 21 VL	976963	EUR	-15,81%	58,39%	34,19%								
ADIG FONDIS	847102	EUR	-10,76%	48,02%	14,24%	35,43%	20,04%	2,51%	-6,48%	27,61%	-3,09%	-1,10%	-20,26%
ADIG Weltvision	978692	EUR	-17,41%	45,70%									
ADIG Zukunft 1 WS	978693	EUR	-4,73%	53,30%									
Aegon Intl. Aktienfonds	974534	EUR	-0,66%	55,44%	23,51%	26,59%							
Aegon Mix Fonds	987917	EUR	0,02%										
Aktien-Global-Fonds	972829	EUR	-20,20%	34,40%	-3,00%	30,48%	27,02%						
Aktien International AI	977974	EUR	1,12%	55,22%	18,50%								
Albisonord	848472	EUR	-6,66%	24,97%	-8,48%	13,08%							

Fondsstatistik 1990-2000

GAM Star Universal DM thes.	988536	EUR	-11,87%	24,35%	-4,49%	53,51%	14,50%							
Gamax Maxi-Fonds Intl. A	972194	EUR	-15,73%	114,71%	0,16%	15,42%	15,13%							
Gamax Top 100 A	974579	EUR	-13,94%	53,56%	13,98%	21,84%								
Gamax Top 100 B	974580	EUR	-14,74%	52,06%	12,86%	20,28%								
Gartmore Global Equity	974436	USD	-17,46%	29,05%	16,63%									
Gerling Dynamik Fonds	848104	EUR	-11,56%	49,65%	14,22%	30,62%	15,65%	6,58%	-6,21%	30,45%	-0,08%	3,14%	-16,00%	
Gerling IVERA FONDS	848101	EUR	-8,88%	50,99%	14,18%	27,19%	15,83%	10,70%	-4,40%	41,61%	3,38%	6,38%	-13,87%	
Gerling Kapitalfonds Spezial	848102	EUR	-13,77%	55,64%	13,91%	32,78%	19,07%	8,95%	-2,65%	39,97%	-1,34%	1,12%	-16,80%	
Global AD.FDS-M.M. High V.	972580	EUR	9,56%	62,25%	-6,09%	23,41%	22,43%							
Hauck-Kontrast-Universal-Fonds	849069	EUR	8,35%	131,34%	-2,43%	25,52%	18,62%							
Hauck-Mundus-Universal-Fonds	848337	EUR	-7,09%	40,25%	22,26%	28,55%	26,98%	13,62%	-10,80%	26,80%	10,74%	-1,02%	-22,82%	
Invesco Global Dynamik Fonds	847046	EUR	5,24%	42,63%	51,25%	14,68%								
Invesco GT Global Enterpr. A	987084	USD	-30,99%	129,01%	20,17%									
Invesco GT Global Enterpr. C	987085	USD	-30,64%											
Invesco GT Global Growth A	973791	USD	-19,89%	26,23%	18,68%	8,32%	12,42%							
Invesco GT Global Growth C	921812	USD	-19,45%											
Invesco GT Investment A	986659	USD	-19,03%	19,96%	9,74%									
IPS Intern. Stock Picking FD	971725	EUR	-8,72%	73,75%	8,78%	-2,90%	18,95%	1,56%						
Johannes Führ-UI-Aktien-GI.	978190	EUR	8,80%	60,18%	40,22%									
J.Baer Global Megatrend St. C	921838	EUR	1,17%											
J.Baer Global Megatrend St. F.	989595	EUR	0,52%											
J.Baer MI-Interstock	987423	CHF	-8,92%	42,74%	13,13%									
LIGA-PAX-Aktien-Union	975021	EUR	-1,50%	38,58%	21,65%									
LKG Global Value	987554	EUR	-6,64%	37,24%										
LKG Globaler Aktienfonds	986173	EUR	-18,23%	30,56%	-0,42%									
Loewen Aktienfonds	976980	EUR	8,64%											
LRI-Weltaktienfonds FCP	987417	EUR	-0,09%	49,59%	13,65%									
Maffei International OP	977847	DM	-2,79%	54,90%										
Mercury Global Equity A	970273	USD	-17,01%	34,93%	23,02%	7,68%	14,11%	12,75%						
Mercury Global Equity B	988756	USD	-18,05%	32,83%										
Mercury Global Opps A	971800	USD	0,29%	93,73%	4,27%	5,58%	15,90%	12,31%	-6,16%	36,20%	-11,88%	-0,96%		
Mercury Global Opps B	988788	USD	-0,92%	92,26%										
Metzler Wachstum International	975225	EUR	-3,51%	80,33%	22,15%	24,59%	26,61%							
MK INVESTORS Fonds	848500	EUR	-13,98%	43,33%	15,79%	23,54%	20,18%	8,31%	-13,65%	17,89%	-2,20%	2,71%	-17,08%	
Morgan St. Global Equity A	986723	USD	19,18%	21,09%										
Morgan St. Global Equity A	986723	USD	19,18%	21,09%										
Morgan St. Global Equity B	986724	USD	17,99%	19,59%										
Morgan St. Global Equity I	973399	USD	19,87%	19,54%										
Oppenheim Calc.Aktien Global	988896	EUR	-24,47%	0,44%										
Oppenheim Topic Global	848660	EUR	-18,49%	58,10%	18,78%	38,00%	22,39%							
PEH-Universal-Fonds I	848370	EUR	-14,06%	21,53%	10,89%	30,79%	17,24%	0,65%	-3,83%	70,08%	-11,23%	2,82%	-23,03%	
PEH Q-Discount	971789	EUR	-21,41%	60,03%	-3,07%	9,14%	25,07%	0,88%	-9,00%					
Pioneer Equity Income	971707	USD		0,37%	14,66%	34,92%	12,81%	27,24%	-7,62%	8,53%				
Pioneer Global Equity F. (USD)	974481	USD	-18,09%	37,56%	10,15%	21,13%	27,81%							
Pioneer Global Equity (EUR)	921148	EUR	-9,63%											
Pioneer International Growth	985332	USD	-26,61%	41,80%	-6,24%	5,42%	11,30%	7,54%						
Postbank Dynamik Global T	974183	EUR	-17,58%	77,30%	34,49%	44,20%								
Postbank Dynamik Welt Garant	988551	EUR	-2,55%	5,67%										
RG Global Equity (CHF)	989970	CHF	-13,81%											
RG Global Equity (EUR)	988081	EUR	-10,58%	48,49%										
RG Global Equity (USD)	987524	USD	-17,39%	27,72%	28,47%									
RWS-Aktienfonds-Veritas	976330	EUR	-15,59%	72,48%	26,80%									
RWS-Wachstumsfonds-MI	976165	EUR	-19,14%	75,11%										
Santander Globale Aktien OP	977852	EUR	-16,74%	77,38%	17,34%									
Sarasin BlueChipSar Dist.	986335	EUR	-0,35%	39,47%	18,42%	24,99%								
Sarasin EquiSsar D.	988087	EUR	-7,79%	54,90%										

Schroder Global Equity A	973115	USD	-13,32%	24,81%	20,23%	14,32%	13,46%						
Schroder Portfolio A	974397	GBP	-3,18%	17,21%	8,25%								
SMH-International-Fonds	848821	EUR	-15,91%	85,35%	32,14%	30,47%	24,39%	12,28%	-10,55%	24,27%	-14,22%	0,87%	-20,12%
Sun Life Global Masters	971791	USD	-17,10%	30,78%	20,85%	4,62%	9,77%	9,62%	0,15%				
Sun Life Global Recovery	971792	USD	-6,55%	31,59%	17,07%	6,31%	8,66%	0,22%	3,05%				
Templeton Global Growth Euro	971655	EUR	7,40%	23,55%	-2,70%	24,93%	23,61%	5,21%	-2,57%	44,14%			
Templeton Global Growth (USD)	971654	USD	-1,58%	8,75%	1,92%	11,93%	16,06%	14,33%	4,96%	37,54%			
Templeton Growth Fund	971025	USD	1,66%	30,49%	-2,09%	15,06%	20,98%	17,59%	-6,42%	24,46%	-4,59%	21,15%	-13,64%
Templeton International	987146	USD	-5,19%	16,37%	-6,07%								
Thieme Fonds International	973696	EUR	-14,85%	55,08%	-16,51%	6,67%							
Threadn. Global Select Growth	987677	USD	-12,98%	45,47%	18,12%								
UBS (CH) Equity Global Titans	970164	USD	-19,67%	20,14%	22,90%	13,36%							
UBS (L) Ltd. Risk Gl. EUR 90%	986997	EUR	-5,13%										
UBS (L) Strategy Equity CHF	986911	CHF	-2,32%	24,15%	7,18%								
UBS (L) Strategy Equity EUR	986912	EUR	-4,01%	34,85%	6,33%								
UBS (L) Strategy Equity USD	986913	USD	-9,19%	22,60%	9,92%								
Uni21. Jahrhundert -net-	975787	EUR	-0,29%										
Unico Equity Fund	971102	EUR	-1,46%	60,19%	11,11%	21,48%							
UniDynamic Global	988255	EUR	-36,53%	146,17 %									
UniDynamicFonds: Global-Net-A	989808	EUR	-36,80%										
UniGlobal	849105	EUR	1,11%	53,09%	24,94%	31,97%	26,64%	2,53%	-10,86%	26,35%	1,07%	0,17%	-19,86%
UniGlobal -net-	975027	EUR	-1,24%	51,46%	21,84%								
Universal Star Portfolio	978195	EUR	-20,49%	27,79%									
VERI-VALEUR FONDS	976320	EUR	-17,41%	48,26%	18,38%	46,69%	26,65%						
VMR Fund-Shareholder Value	987580	EUR	-3,63%	31,71%									
VMR Fund-Top Industries Global	989803	EUR	-31,10%										
von Ernst Global Equity B	971582	USD	-13,65%	18,24%	21,92%								
WEKANORD	848473	EUR	-14,57%	48,24%	14,47%	26,40%	19,73%	0,23%	-11,47%	26,59%	-4,86%	-4,64%	
WFBV-Universal-Sharevalue	978188	EUR	-12,49%	34,29%	46,62%								
WM-Aktien Global US\$ UI-Fonds	978189	USD	-5,19%	52,78%	42,15%								
Zürich Invest E&S Aktien Welt	849023	EUR	-7,66%	56,19%	18,58%	32,74%							
Zürich Invest Top Welt CHF	849032	CHF	-7,51%	50,49%									

5.2. Entwicklung der Fonds im Vergleich zum MSCI WORLD

Der Vergleich zeigt, dass sich weltweit anlegende Fonds am besten mit ihrem Vergleichsindex messen konnten. Die Ursache hierfür dürfte in der verschiedenen Gewichtung der verschiedenen Weltregionen liegen. Dennoch gelang es in den meisten Jahren nicht mehr als 50% der Fonds den Index zu schlagen, so dass auch hier der Anleger in der Regel mit einem Indexprodukt besser abgeschnitten hätte.

Aufgrund mangelnder Daten sind die Ergebnisse der Jahre vor 1996 nicht 100% aussagekräftig. Daher resultieren auch die eher großen Abweichungen des Median vom MSCI WORLD.

Hervorzuheben ist auch hier, dass sowohl in fallenden als auch in steigenden Märkten sich die Fonds nicht signifikant besser entwickeln konnten als der Index. Einzig 1991 und 1992 ist dies gelungen, was jedoch auch wie bereits erwähnt aufgrund mangelnder Daten nicht aussagekräftig genug ist.

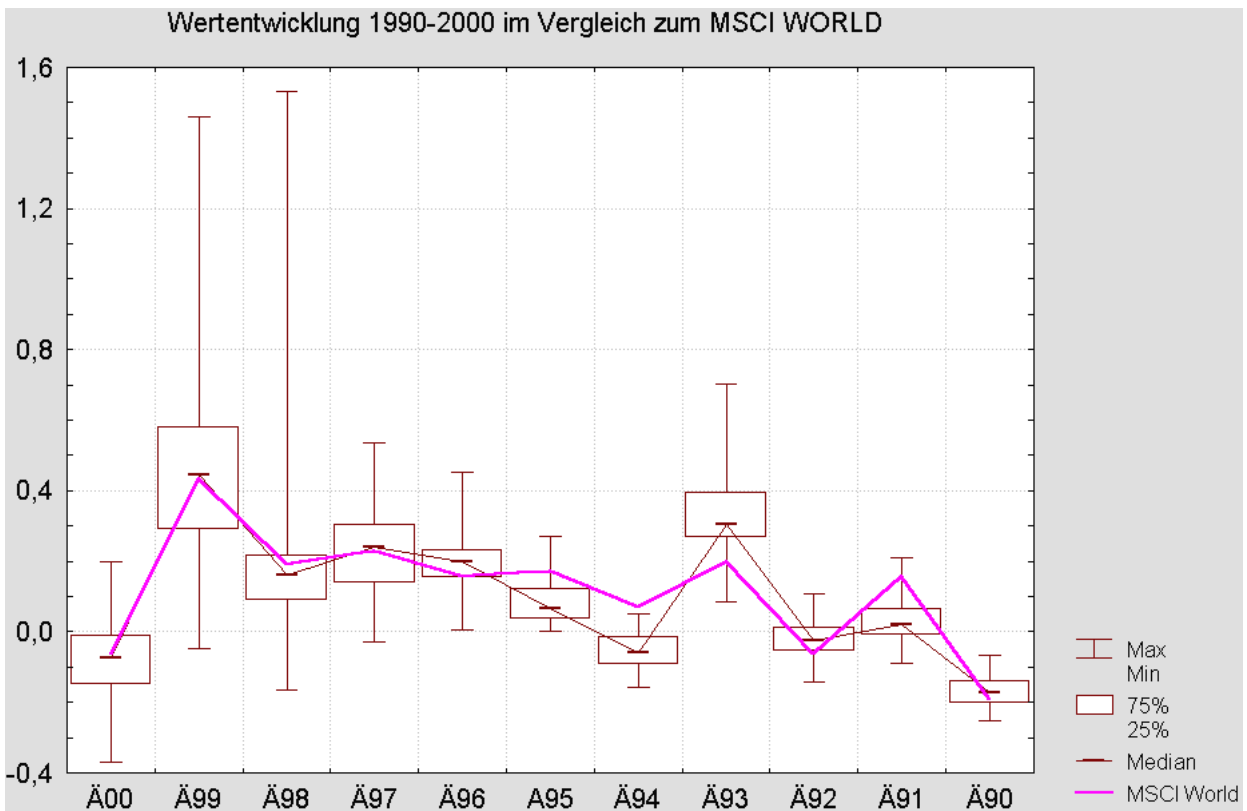


Abbildung 30: Vergleich der Fondsentwicklung von 1990-2000 zum MSCI WORLD

5.3. Histogramme zur Entwicklung 1996-2000

Bei der Detailbetrachtung der einzelnen Jahre ergibt sich ein ähnliches Bild wie in den anderen Anlageregionen. Die Zahl der Fonds, die den Index um mehr als 3% schlagen konnten ist hier lediglich etwas höher.

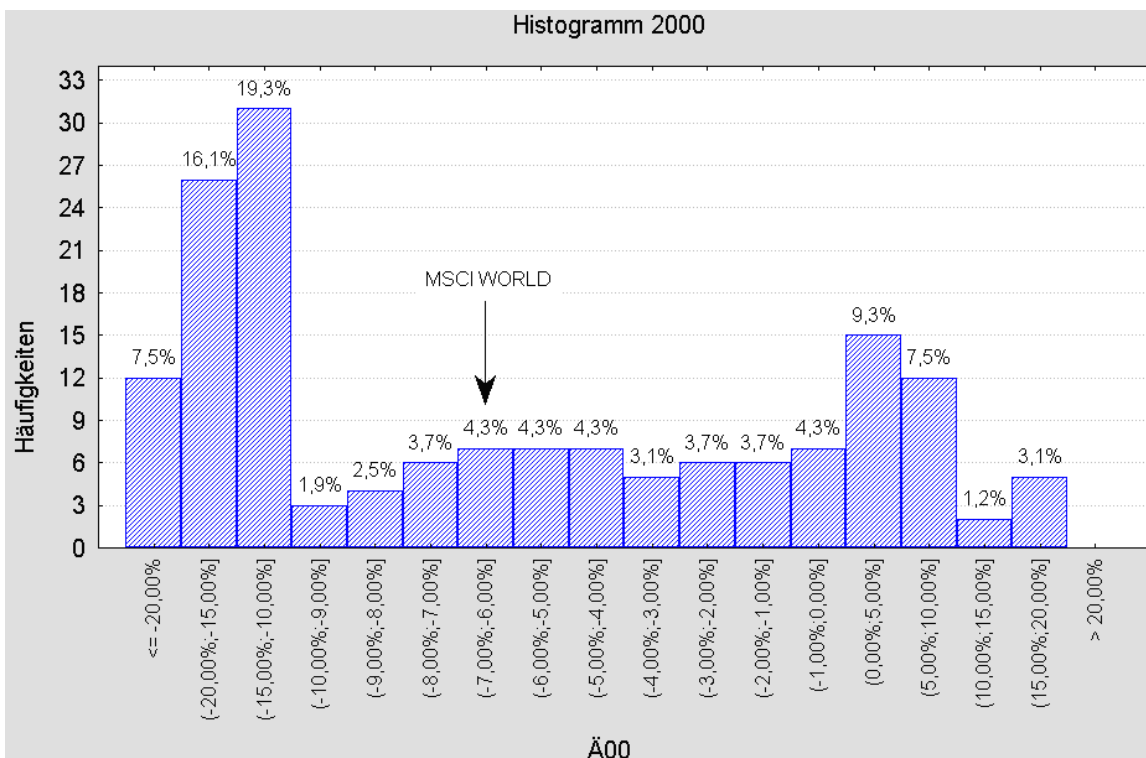


Abbildung 31: Wertentwicklung 2000 im Detail; Quelle: eigene Erhebung

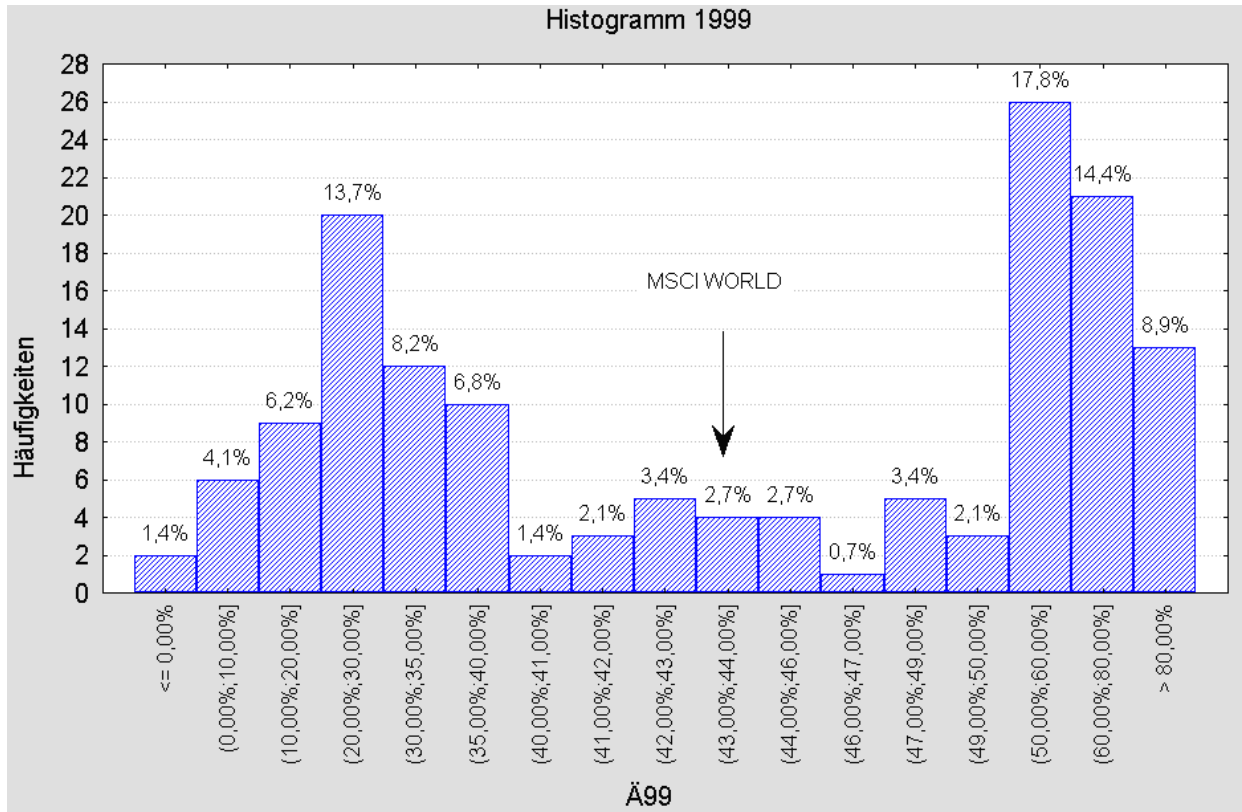


Abbildung 32: Wertentwicklung 1999 im Detail; Quelle: eigene Erhebung

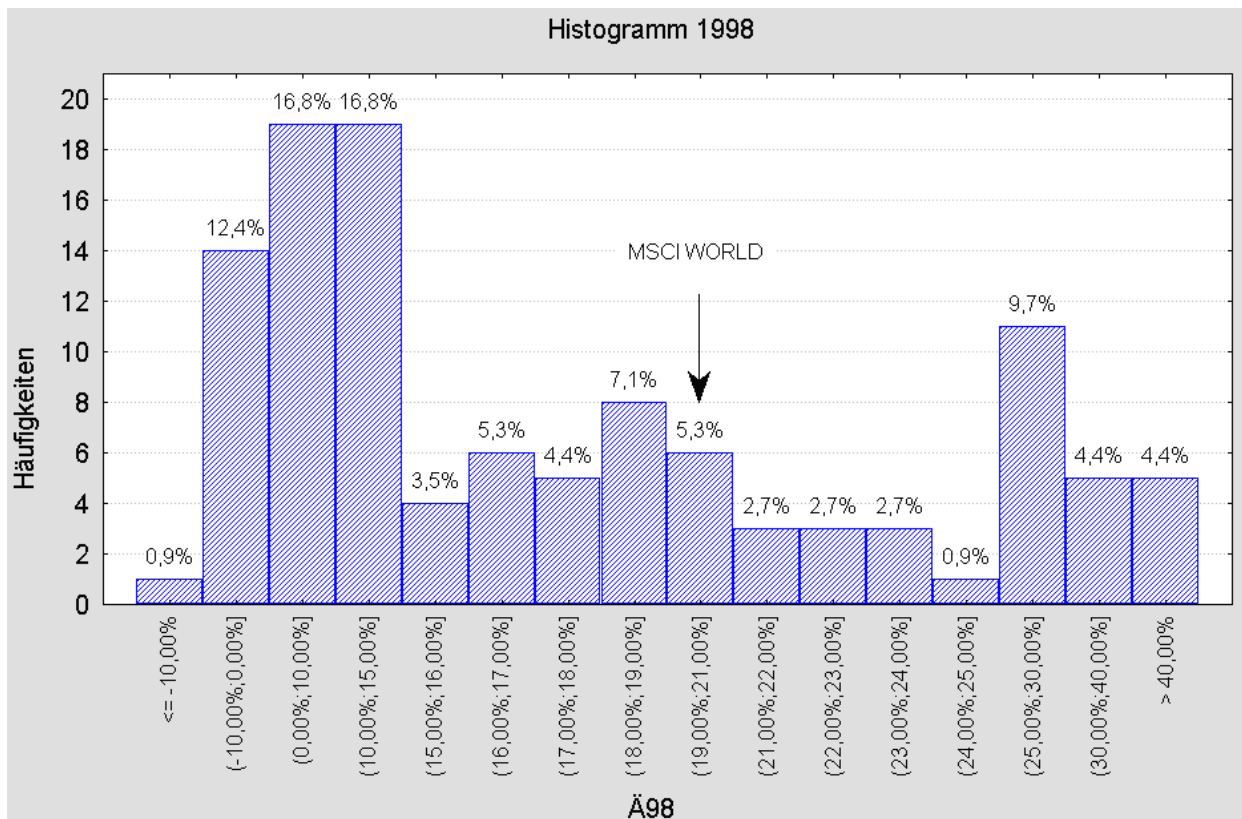


Abbildung 33: Wertentwicklung 1998 im Detail; Quelle: eigene Erhebung

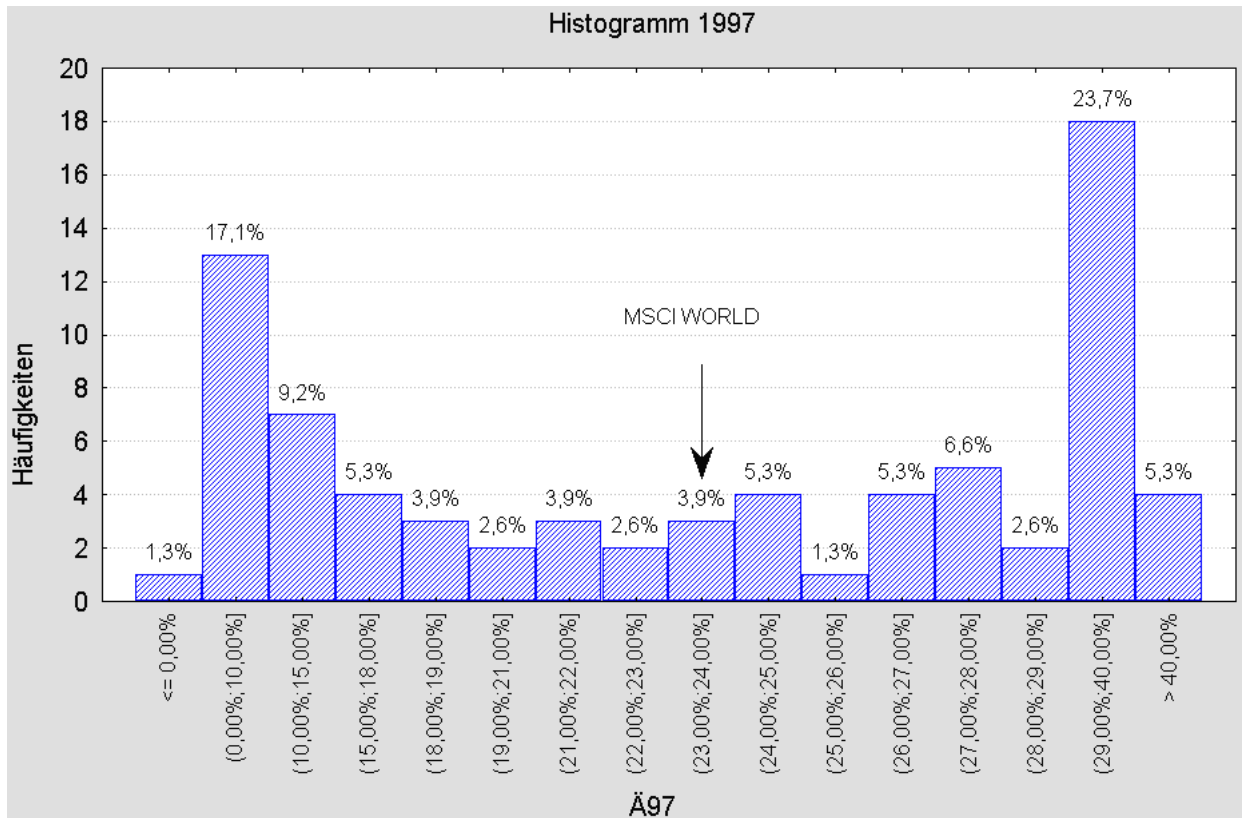


Abbildung 34: Wertentwicklung 1997 im Detail; Quelle: eigene Erhebung

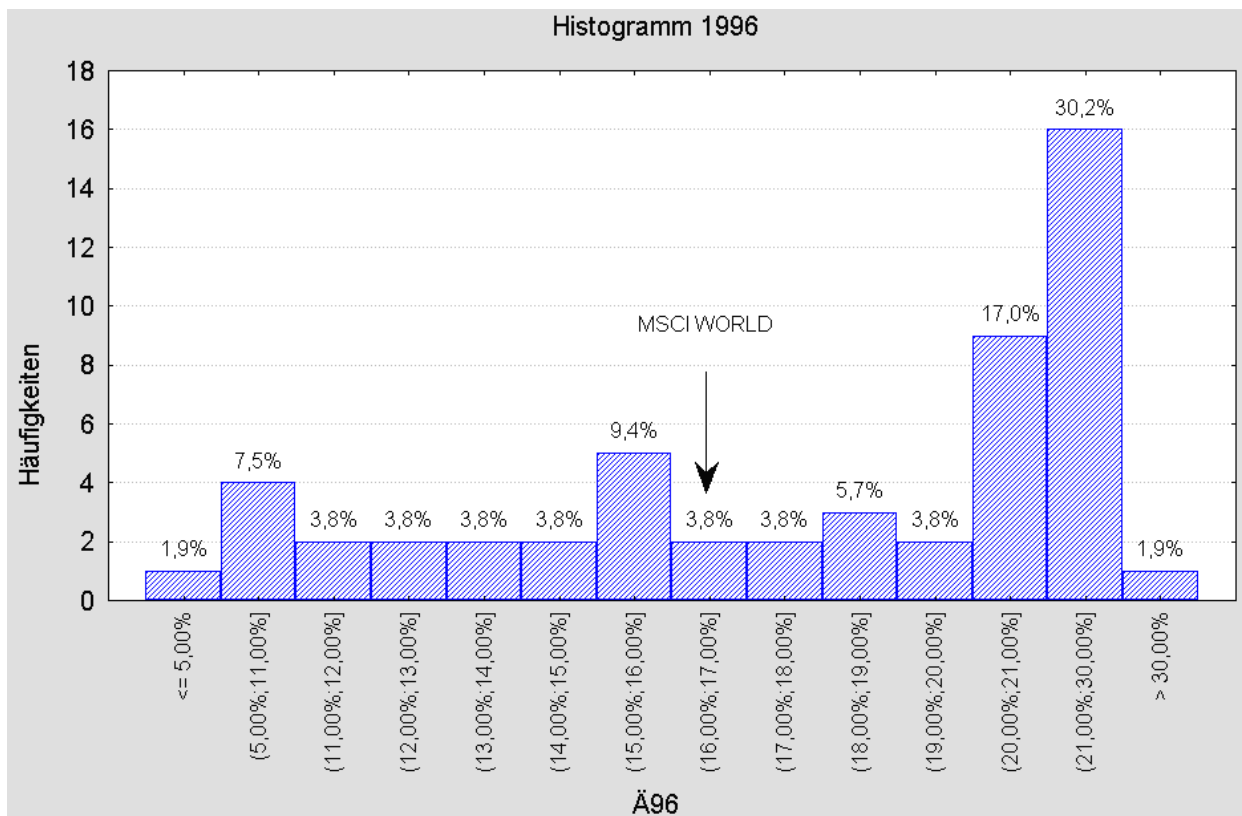


Abbildung 35: Wertentwicklung 1996 im Detail; Quelle: eigene Erhebung

5.4. Abhängigkeit der Ergebnisse 2000 und 1999 vom Vorjahr

Wie in den anderen Anlageregionen zeigt sich auch hier, dass je besser ein Fonds 1999 war, er um so schlechter 2000 abgeschnitten hat. Für 1998 und 1999 gilt dieser Zusammenhang analog umgekehrt.

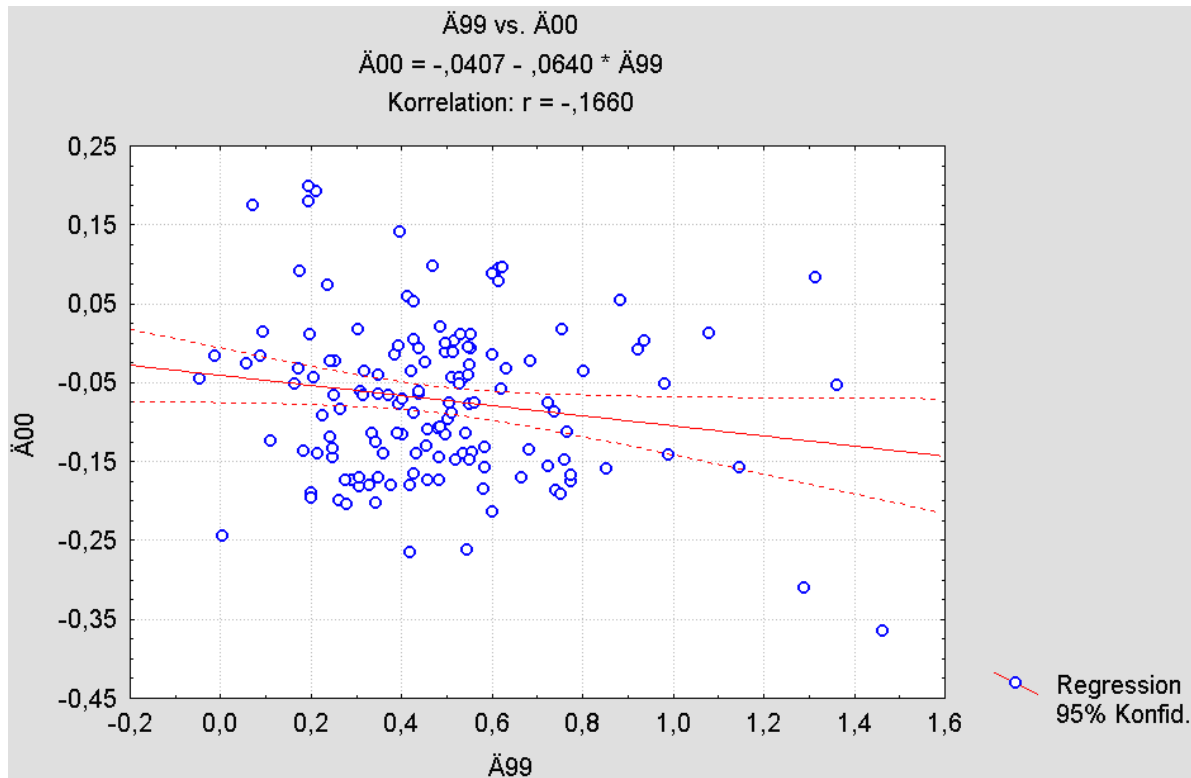


Abbildung 36: Abhängigkeit der Entwicklung 2000 von 1999; Quelle: eigene Erhebung

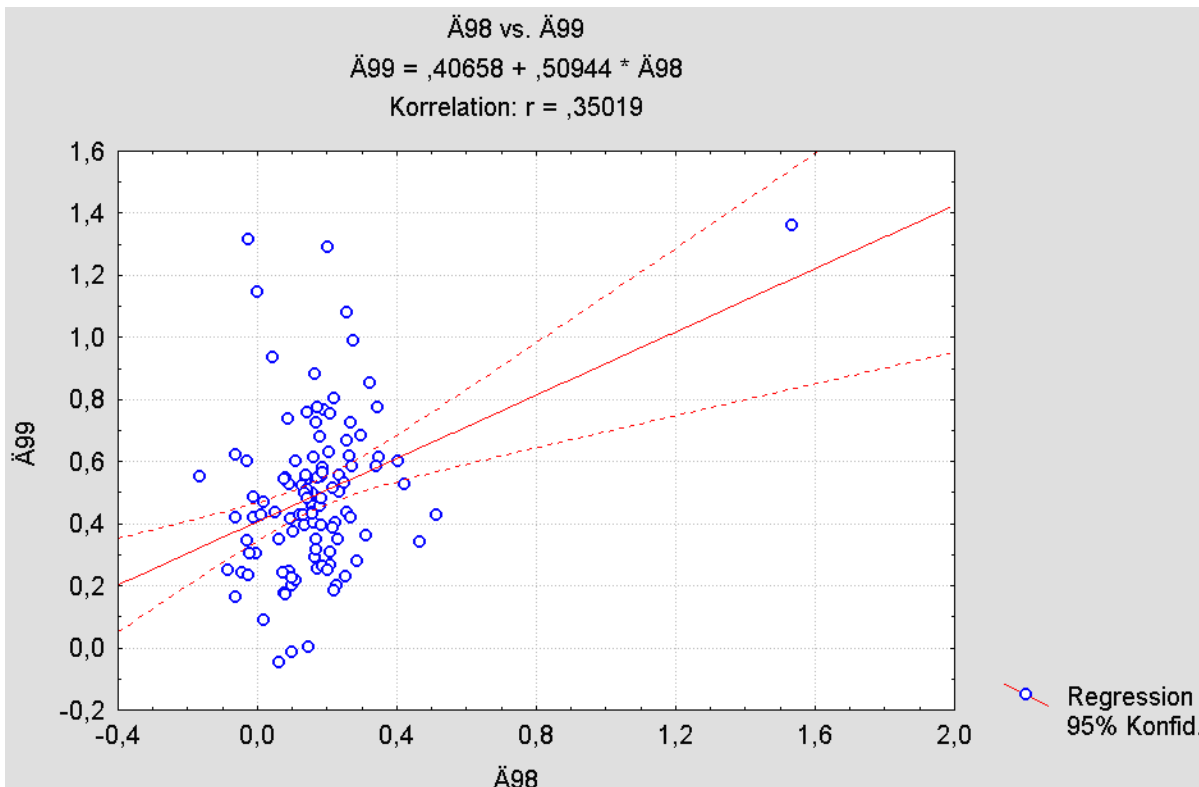


Abbildung 37: Abhängigkeit der Entwicklung 1999 von 1998; Quelle: eigene Erhebung

5.5. weitere Statistiken

Anhand der folgenden Grafik zeigt sich auch wieder der Zusammenhang, dass ein konstantes Ergebnis unter den besten Fonds über 3 Jahre sehr unwahrscheinlich ist.

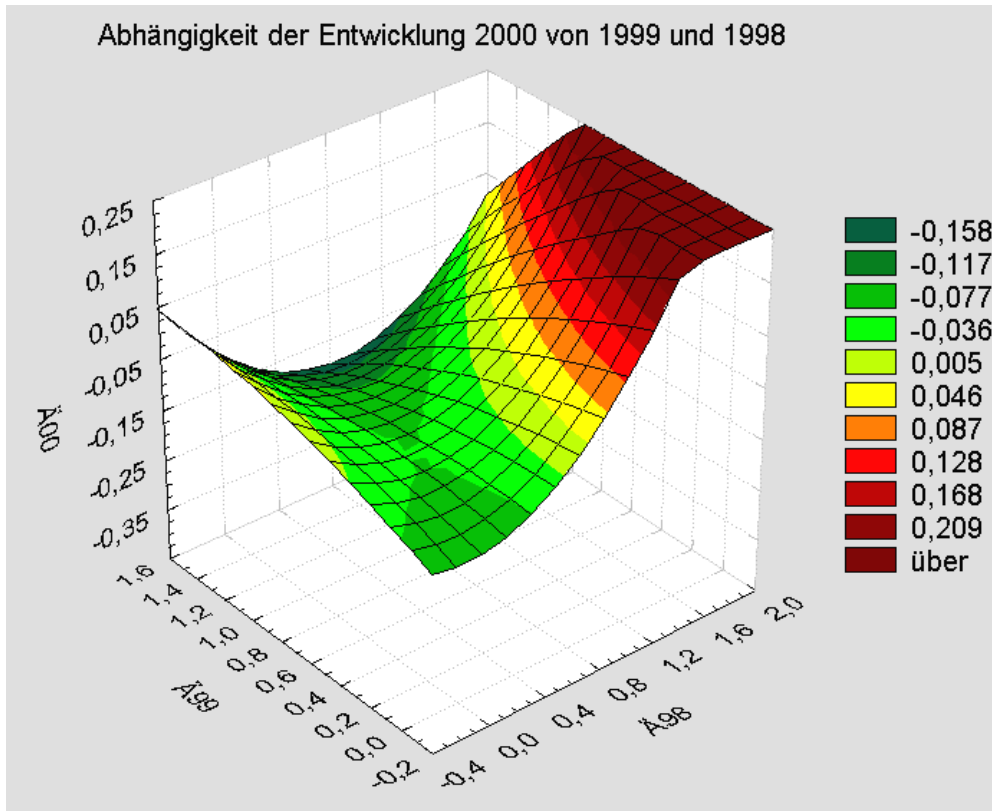


Abbildung 38: Abhängigkeit der Entwicklung 2000 von 1999 und 1998

6. Zusammenfassung

Die folgende Grafik zeigt noch einmal, wie viele Fonds jeder Anlageregion seit 1996 übertreffen konnten und fasst somit die Ergebnisse dieser Statistik noch einmal kompakt zusammen.

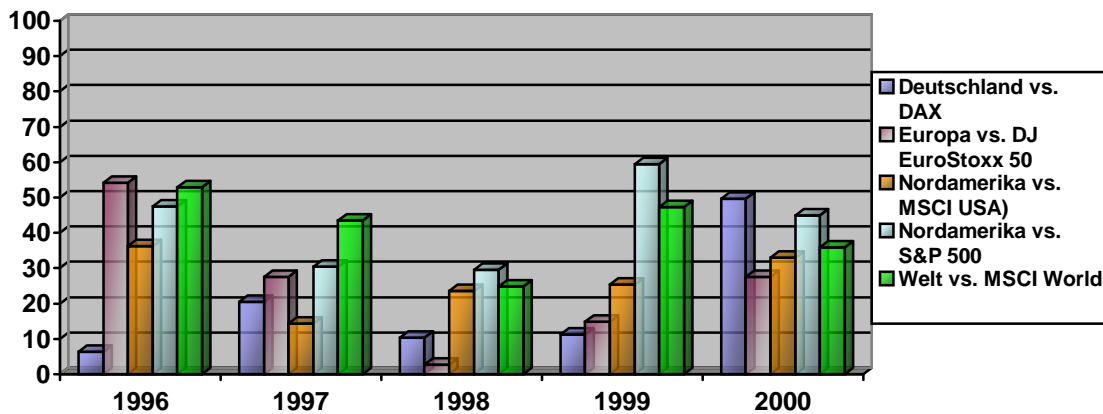


Abbildung 39: Prozentualer Anteil der Fonds, die den Index seit 1996 outperformen konnten